



ПРАВИТЕЛЬСТВО САНКТ-ПЕТЕРБУРГА
АДМИНИСТРАЦИЯ КИРОВСКОГО РАЙОНА
САНКТ-ПЕТЕРБУРГА

ОТДЕЛ ОБРАЗОВАНИЯ

Стачек пр., 18, Санкт-Петербург, 198095
Тел. (812) 417 69 11 Факс (812) 417 69 11
E-mail: tukir@gov.spb.ru
http://www.gov.spb.ru

ОКПО 02109557 ОКОГУ 23280 ОГРН 1027802744485
ИНН/КПП 7805047526/780501001

27.01.2022 № 89

На № _____ от _____

**Руководителям
общеобразовательных учреждений**

Информационное письмо

**о проведении мероприятий по повышению
объективности на этапе проведения региональных
диагностических работ в 2021-2022 учебном году**

Уважаемые руководители!

С целью реализации Программы профилактических мер («дорожная карта») по работе с государственными образовательными организациями Кировского района Санкт-Петербурга, реализующими основные общеобразовательные программы, демонстрирующими признаки необъективного проведения всероссийских проверочных работ на 2021-2022 учебный год, формированию позитивного отношения к объективной оценке образовательных результатов на этапе проведения региональных диагностических работ в Кировском районе в 2021-2022 учебном году была организовано независимое наблюдение за процедурами проведения региональных диагностических работ в школах, демонстрирующих признаки необъективного проведения ВПР в 2020-2021 учебном году (контрольная группа).

Направляем справку по итогам проведенных мероприятий.

Начальник отдела образования

Ю.В. Ступак

Справка

об организации независимого наблюдения в 2021-2022 учебном году на региональных диагностических работах в образовательных организациях, демонстрирующих признаки необъективного проведения ВПР

В соответствии с **Распоряжением Комитета по образованию Санкт-Петербурга от 08.09.2021 № 2537-р** «Об организации проведения региональных диагностических работ в государственных образовательных организациях Санкт-Петербурга, реализующих основные общеобразовательные программы в 2021/2022 учебном году», **Распоряжением Комитета по образованию Санкт-Петербурга от 08.09.2021 № 2527-р** «Об утверждении порядка проведения региональных диагностических работ в государственных образовательных организациях Санкт-Петербурга, реализующих основные общеобразовательные программы», **Распоряжением Комитета по образованию Санкт-Петербурга от 13.10.2021 № 2820-р** «О внесении изменений в распоряжение Комитета по образованию от 08.09.2021 № 2537-р» было организовано выборочное проведение региональных диагностических работ с контролем объективности результатов в целях диагностики качества подготовки обучающихся образовательных организаций с использованием приложений «Знак» ИС «Параграф» по предметам с учётом образовательных дефицитов, выявленных по результатам Всероссийских проверочных работ.

Согласно **Распоряжению Комитета по образованию Санкт-Петербурга от 20.09.2021 №2624-р** по адресному сопровождению государственных образовательных организаций Кировского района Санкт-Петербурга, демонстрирующих признаки необъективного проведения всероссийских проверочных работ, сформировано независимое наблюдение на время проведения оценочных процедур (РДР, ВПР, МСИ) на 2021/2022 учебный год в образовательных организациях, демонстрирующих признаки необъективного проведения ВПР.

Задачей ИМЦ Кировского района при проведении РДР являлось информационное сопровождение при проведении работы, организация взаимопроверки, подготовка аналитических материалов для дальнейшей методической работы специалистов ИМЦ и ОО (см. **Приложение А**. «Методические рекомендации по составлению Плана мероприятий, направленных на профилактику необъективного проведения оценочных процедур на 2021/2022 учебный год»), принимавших участие в РДР, организация независимого наблюдения в целях получения объективных данных о проведении РДР в Кировском районе. В соответствии с инструктивно-методическим письмом отдела образования администрации Кировского района № 1098 от 24.11.2021 в ИМЦ были назначены приказом ответственные за проведение независимого наблюдения, выданы бланки наблюдений «Чек-лист наблюдателя» (см. **Приложение В**).

Соответствие бланков наблюдения и технологии передачи бланков ответов на задания типа С на взаимопроверку в ИМЦ:

1 вариант: в общеобразовательных организациях было организовано сканирование бланков ответов на задания второй части и результаты были предоставлены **в день проведения работы** в электронной форме по адресу: <https://paragraf.spb.ru/rdr/>

2 вариант: образовательные организации предоставляли оригиналы бланков ответов учащихся на задания второй части РДР **в день проведения работы с 14.00 до 15.30 в ИМЦ по адресу ул. Зины Портновой дом 3 (методисту по договоренности)**.

РДР в 4 классах

Оценочные процедуры для 4-х классов в форме региональной диагностической работы проводились по математике, русскому языку, окружающему миру в период с **08.12.2021 по 10.12.2021** в образовательных организациях Кировского района Санкт-Петербурга.

РДР по математике проводилась в общеобразовательных организациях № 221, 223, 248, 249, 251, 254, 261, 274, 277, 282, 283, 284, 377, 378, 384, 386, 387, 481, 493, 503, 504, 506, 538, 539, 551, 608.

КИМ для проведения РДР состояли из двух частей. Задания первой части выполнялись обучающимися в компьютерном формате в модуле «Знак», задание второй части выполнялись в бумажном формате с последующим внесением результатов в модуль «Знак». КИМ для проведения РДР размещались на сервере <ftp://ege.spb.ru> в дни проведения работы в 09:00. В каждый из дней тестирования размещались разные варианты КИМ. Работа проводилась в три дня на шести разных комплектах заданий.

В соответствии с **инструктивно-методическим письмом отдела образования администрации Кировского района № 1098 от 24.11.2021** в образовательных организациях были назначены приказом: ответственные за проведение региональной диагностической работы; технические специалисты, обеспечивающие техническое сопровождение подготовки, проведения региональной диагностической работы, формирование электронных форм и их передачу в СПБЦОКОиИТ в установленные сроки; организаторы в аудитории проведения региональной диагностической работы (по одному в каждую аудиторию), обеспечивающие раздачу материалов, инструктирование участников, порядок в аудитории, сбор материалов по окончании диагностической работы (организатором в аудитории должен был быть педагог, не преподающий математику). В образовательных организациях были составлены, утверждены и направлены в ИМЦ (по запросу) внутришкольные графики проведения РДР.

Проведение региональной диагностической работы было организовано в соответствии с порядком проведения диагностических работ, размещенным на сайте <https://monitoring.spbcokoit.ru/procedure/1070/>.

Руководитель центра оценки качества образования Лобанова Н.Н. организовала независимое наблюдение за проведением РДР в ГБОУ СОШ № 386 и 608 в целях получения объективных данных о выполнении РДР. **Наблюдателям выдавались соответствующая форма «Чек-лист наблюдателя. Вариант 1».** Нарушений при проведении процедуры РДР наблюдатели не выявили.

РДР по русскому языку проводилась в общеобразовательных организациях № 244, 381, 388, 389, 393, 501, 658, школа-интернат №2.

КИМ для проведения РДР состояли из двух частей. Задания первой части выполнялись обучающимися в компьютерном формате в модуле «Знак», задание второй части выполнялись в бумажном формате с последующим внесением результатов в модуль «Знак». КИМ для проведения РДР размещались на сервере <ftp://ege.spb.ru> в дни проведения работы в 09:00. В каждый из дней тестирования размещались разные варианты КИМ. Работа проводилась в три дня на шести разных комплектах заданий.

В соответствии с **инструктивно-методическим письмом отдела образования администрации Кировского района № 1098 от 24.11.2021** в образовательных организациях были назначены приказом: ответственные за проведение региональной диагностической работы; технические специалисты, обеспечивающие техническое сопровождение подготовки, проведения региональной диагностической работы, формирование электронных форм и их передачу в СПБЦОКОиИТ в установленные сроки; организаторы в аудитории проведения региональной диагностической работы (по одному в каждую аудиторию), обеспечивающие раздачу материалов, инструктирование участников, порядок в аудитории, сбор материалов по окончании диагностической работы (организатором в аудитории должен был быть педагог, не преподающий русский язык). В образовательных организациях были составлены, утверждены и направлены в ИМЦ (по запросу) внутришкольные графики проведения РДР.

Проведение региональной диагностической работы было организовано в соответствии с порядком проведения диагностических работ, размещенным на сайте <https://monitoring.spbcokoit.ru/procedure/1001/>.

Руководитель центра оценки качества образования Лобанова Н.Н. организовала независимое наблюдение за проведением РДР в образовательной организации № 658 во время проведения региональной диагностической работы 10 декабря 2021 года в целях получения объективных данных о выполнении РДР. **Наблюдателям выдавались соответствующая форма «Чек-лист наблюдателя. Вариант 2».** Нарушений при проведении процедуры РДР наблюдатели не выявили.

РДР по окружающему миру проводилась в общеобразовательных организациях №№ 240, 250, 264, 269, 379, 392, 397, 585, 654.

КИМ для проведения РДР состояли из двух частей. Задания первой части выполнялись обучающимися в компьютерном формате в модуле «Знак», задание второй части выполнялись в бумажном формате с последующим внесением результатов в модуль «Знак». КИМ для проведения РДР размещались на сервере <ftp://ege.spb.ru> в дни проведения работы в 09:00. В каждый из дней тестирования размещались разные варианты КИМ. Работа проводилась в три дня на шести разных комплектах заданий.

В соответствии с **инструктивно-методическим письмом отдела образования администрации Кировского района № 1098 от 24.11.2021** в образовательных организациях были назначены приказом: ответственные за проведение региональной диагностической работы; технические специалисты, обеспечивающие техническое сопровождение подготовки, проведения региональной диагностической работы, формирование электронных форм и их передачу в СПБЦОКОиИТ в установленные сроки; организаторы в аудитории проведения региональной диагностической работы (по одному в каждую аудиторию), обеспечивающие раздачу материалов, инструктирование участников, порядок в аудитории, сбор материалов по окончании диагностической работы (организатором в аудитории должен был быть педагог, не преподающий окружающий мир). В образовательных организациях были составлены, утверждены и направлены в ИМЦ (по запросу) внутришкольные графики проведения РДР.

Проведение региональной диагностической работы было организовано в соответствии с порядком проведения диагностических работ, размещенным на сайте <https://monitoring.spbcokoit.ru/procedure/1012/>.

Руководитель центра оценки качества образования Лобанова Н.Н. организовала независимое наблюдение за проведением РДР в образовательной организации № 240 во время проведения региональной диагностической работы 9 декабря 2021 года в целях получения объективных данных о выполнении РДР. **Наблюдателям выдавались соответствующая форма «Чек-лист наблюдателя. Вариант 2».** Нарушений при проведении процедуры РДР наблюдатели не выявили.

РДР в 6 классах

Оценочные процедуры для 6-х классов в форме региональной диагностической работы проводились по математике, английскому языку, истории в период с **10.11.2021 по 12.11.2021** в образовательных организациях Кировского района Санкт-Петербурга.

РДР по английскому языку проводилась в общеобразовательных организациях №№ 244, 248, 264, 269, 274, 277, 378, 379, 393, 493, 504, 585.

КИМ для проведения РДР состояли из двух частей. Задания первой части выполнялись обучающимися в компьютерном формате в модуле «Знак», задание второй части выполнялись в бумажном формате с последующим внесением результатов в модуль «Знак». КИМ для проведения РДР размещались на сервере <ftp://ege.spb.ru> в дни проведения работы в 09:00. В каждый из дней тестирования размещались разные варианты КИМ. Работа проводилась в три дня на шести разных комплектах заданий.

В соответствии с **инструктивно-методическим письмом отдела образования администрации Кировского района № 1028 от 01.11.2021** в образовательных организациях были назначены приказом: ответственные за проведение региональной диагностической работы; технические специалисты, обеспечивающие техническое сопровождение подготовки, проведения региональной диагностической работы, формирование электронных форм и их передачу в СПБЦОКОиИТ в установленные сроки; организаторы в аудитории проведения региональной диагностической работы (по одному в каждую аудиторию), обеспечивающие раздачу материалов, инструктирование участников, порядок в аудитории, сбор материалов по окончании диагностической работы (организатором в аудитории должен был быть педагог, не преподающий английский язык). В образовательных организациях были составлены, утверждены и направлены в ИМЦ (по запросу) внутришкольные графики проведения РДР.

Проведение региональной диагностической работы было организовано в соответствии с порядком проведения диагностических работ, размещенным на сайте <https://monitoring.spbcokoit.ru/procedure/1024/>.

Руководитель центра оценки качества образования Лобанова Н.Н. организовала независимое наблюдение за проведением РДР в образовательной организации № 277 во время проведения региональной диагностической работы 11 ноября 2021 года в целях получения объективных данных о выполнении РДР. **Наблюдателям выдавались соответствующая форма «Чек-лист наблюдателя. Вариант 1».** Нарушения при организации и проведении работы были выявлены в ГБОУ СОШ №277 Кировского района: с 15-ю учащимися 6.3 класса проводилось тренировочное тестирование на материалах диагностического теста.

РДР по истории проводилась в общеобразовательных организациях №№ 223, 240, 249, 251, 254, 283, 384, 388, 397, 501, 503, 506, 538, 551, 608.

КИМ для проведения РДР состояли из двух частей. Задания первой части выполнялись обучающимися в компьютерном формате в модуле «Знак», задание второй части выполнялись в бумажном формате с последующим внесением результатов в модуль «Знак». КИМ для проведения РДР размещались на сервере <ftp://ege.spb.ru> в дни проведения работы в 09:00. В каждый из дней тестирования размещались разные варианты КИМ. Работа проводилась в три дня на шести разных комплектах заданий.

В соответствии с **инструктивно-методическим письмом отдела образования администрации Кировского района № 1028 от 01.11.2021** в образовательных организациях были назначены приказом: ответственные за проведение региональной диагностической работы; технические специалисты, обеспечивающие техническое сопровождение подготовки, проведения региональной диагностической работы, формирование электронных форм и их передачу в СПБЦОКОиИТ в установленные сроки; организаторы в аудитории проведения региональной диагностической работы (по одному в каждую аудиторию), обеспечивающие раздачу материалов, инструктирование участников, порядок в аудитории, сбор материалов по окончании диагностической работы (организатором в аудитории должен был быть педагог, не преподающий историю). В образовательных организациях были составлены, утверждены и направлены в ИМЦ (по запросу) внутришкольные графики проведения РДР.

Проведение региональной диагностической работы было организовано в соответствии с порядком проведения диагностических работ, размещенным на сайте <https://monitoring.spbcokoit.ru/procedure/1054/>.

Руководитель центра оценки качества образования Лобанова Н.Н. организовала независимое наблюдение за проведением РДР в ГБОУ СОШ № 283 (контрольная группа в соответствии с распоряжением Комитета по образованию № 2820-р от 13.10.2021) во время проведения региональной диагностической работы 11 ноября 2021 года в целях получения объективных данных о выполнении РДР. Наблюдателям выдавались соответствующая форма «Чек-лист наблюдателя. Вариант 1». Нарушений при проведении процедуры РДР наблюдатели не выявили.

РДР по математике проводилась в общеобразовательных организациях № 221, 250, 261, 282, 284, 377, 381, 386, 387, 389, 392, 481, 539, 654, 658, школа-интернат №2, ЧОУ Дельта, ШРЯ.

КИМ для проведения РДР состояли из двух частей. Задания первой части выполнялись обучающимися в компьютерном формате в модуле «Знак», задание второй части выполнялись в бумажном формате с последующим внесением результатов в модуль «Знак». КИМ для проведения РДР размещались на сервере <ftp://ege.spb.ru> в дни проведения работы в 09:00. В каждый из дней тестирования размещались разные варианты КИМ. Работа проводилась в три дня на шести разных комплектах заданий.

В соответствии с **инструктивно-методическим письмом отдела образования администрации Кировского района № 1028 от 01.11.2021** в образовательных организациях были назначены приказом: ответственные за проведение региональной диагностической работы; технические специалисты, обеспечивающие техническое сопровождение подготовки, проведения региональной диагностической работы, формирование электронных форм и их передачу в СПБЦОКОиИТ в установленные сроки; организаторы в аудитории проведения региональной диагностической работы (по одному в каждую аудиторию), обеспечивающие раздачу материалов, инструктирование участников, порядок в аудитории, сбор материалов по окончании диагностической работы (организатором в аудитории должен был быть педагог, не преподающий математику). В

образовательных организациях были составлены, утверждены и направлены в ИМЦ (по запросу) внутришкольные графики проведения РДР.

Проведение региональной диагностической работы было организовано в соответствии с порядком проведения диагностических работ, размещенным на сайте <https://monitoring.spbcokoit.ru/procedure/1048/>.

Независимое наблюдение не проводилось по РДР по математике в 6-х классах.

Согласно Порядку проведения РДР, инструктивным материалам и бланкам наблюдений: выгрузка протоколов проведения РДР на сервер ftp://ege.spb.ru в папку «Protokoly» была организована в каждый день проведения РДР согласно внутришкольному графику, а выгрузка результатов выполнения компьютерной части (ответов части 1) на сервер ftp://ege.spb.ru в папку «Otvetu», «Часть 1» с названием тестируемого предмета в каждый день проведения РДР согласно внутришкольному графику (не позднее, чем через 20 минут после окончания тестирования всеми обучающимися), наблюдатели заполняли Чек-листы, соответственно Технологии передачи бланков ответов обучающихся на задания типа С на взаимопроверку в ИМЦ (см. формы в Приложении В).

Независимое наблюдение во время проведения региональной диагностической работы в Кировском районе в 4-х и 6-х классах по предметам было организовано полностью в соответствии с Приказом ИМЦ № 95.2 от 27.11.2021.

Нарушения при организации и проведении РДР не выявлены, кроме работы по английскому языку в 6 классах.

**Данные по специалистам, выполнявшим наблюдение за проведением
оценочных процедур (РДР)**

№	ФИО наблюдателя	Дата	Время	ОУ	Класс	Предмет
1.	Чернышова Наталья Сергеевна	8 декабря (ср)	10.00-11.30	№ 608	4	математика
2.	Лобанова Наталия Николаевна	9 декабря (чет)	10.00-11.00	№ 386	4	математика
3.	Беловолосова Оксана Петровна	10 декабря (пятн)	10.00-12.00	№ 658	4	русский язык
4.	Беловолосова Оксана Петровна	9 декабря (чет)	09.55-13.00	№ 240	4	окружающий мир
5.	Лобанова Наталия Николаевна	11 ноября (чет)	9.30-13.00	№ 277	6	английский язык
6.	Беловолосова Оксана Петровна	11 ноября (чет)	9.30-14.00	№ 283	6	история
7.	Тушнова Ольга Михайловна	11 ноября (чет)	9.30-14.00	№ 283	6	история
8.	Не проводилось наблюдение	-	-	-	6	математика

Данные по учреждениям и учащимся, выполнявшим работу в Кировском районе

Класс	Предмет	Учреждений	Учеников в параллели	Участников	Процент детей, не участвовавших в работе
4	математика	27	1872	1322	29
4	русский язык	9	402	278	31
4	окружающий мир	9	532	385	28
6	английский язык	12	801	727	9
6	история	15	1037	940	9
6	математика	18	996	889	11

Результаты школ, попавших в федеральный перечень учреждений с необъективными результатами ВПР

Класс	Предмет	Учреждение	Процент детей, не участвовавших в работе	Попадание в доверительный интервал
4	математика	ГБОУ СОШ №283	27,6	не попадает, выше
4	окружающий мир	ГБОУ СОШ №250	37,7	не попадает, ниже
6	история	ГБОУ СОШ №283	20,2	не попадает, ниже

Диаграмма «Распределение баллов по заданиям РДР по математике 4 класса»

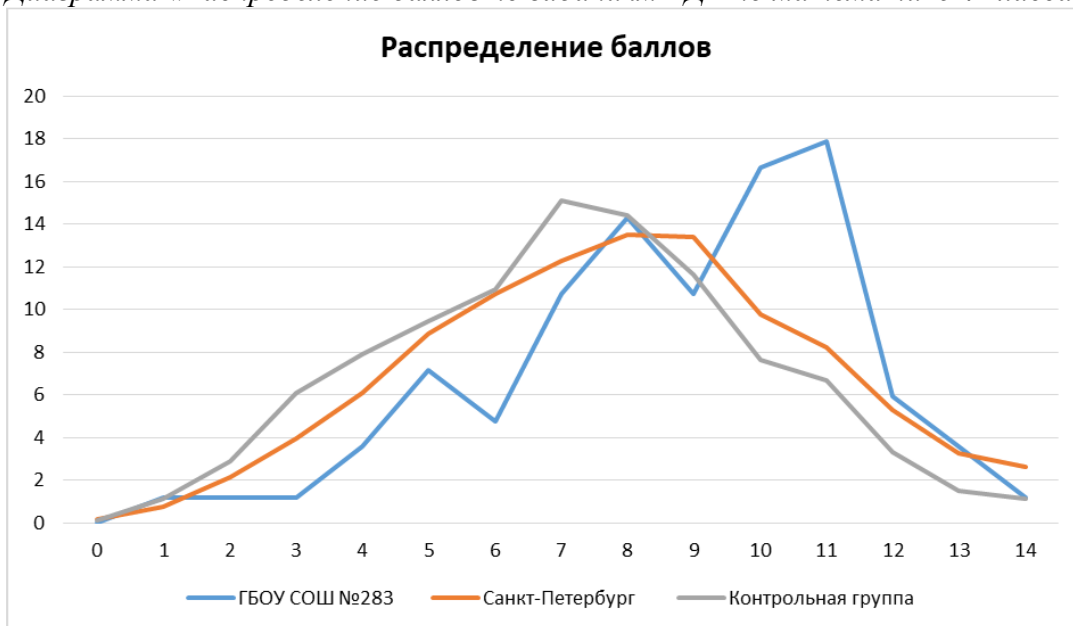


Диаграмма «Распределение баллов по заданиям РДР по окружающему миру 4 класса»

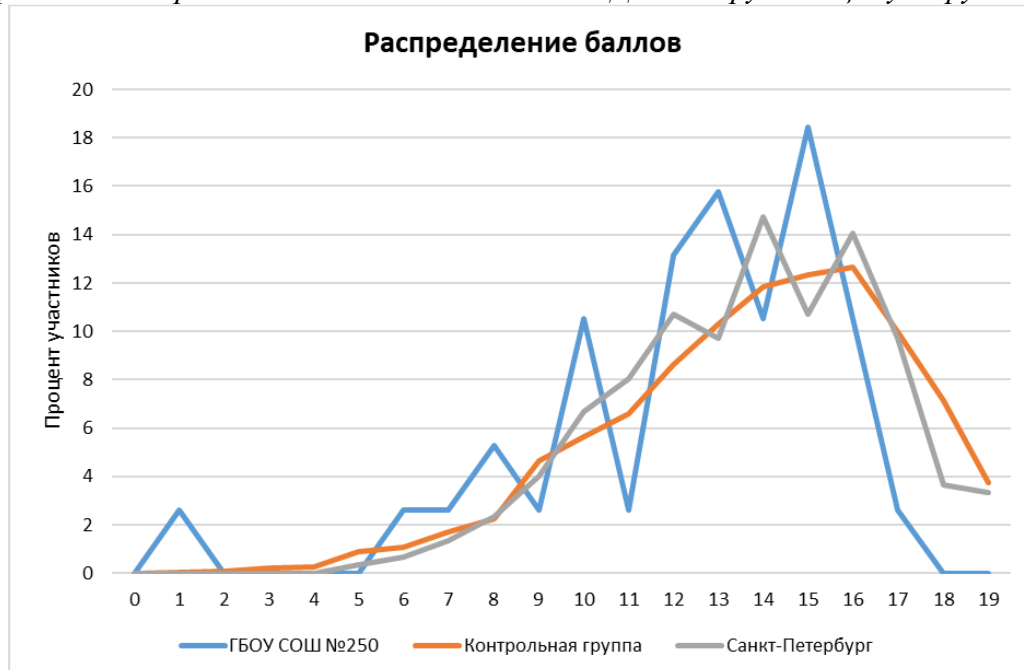
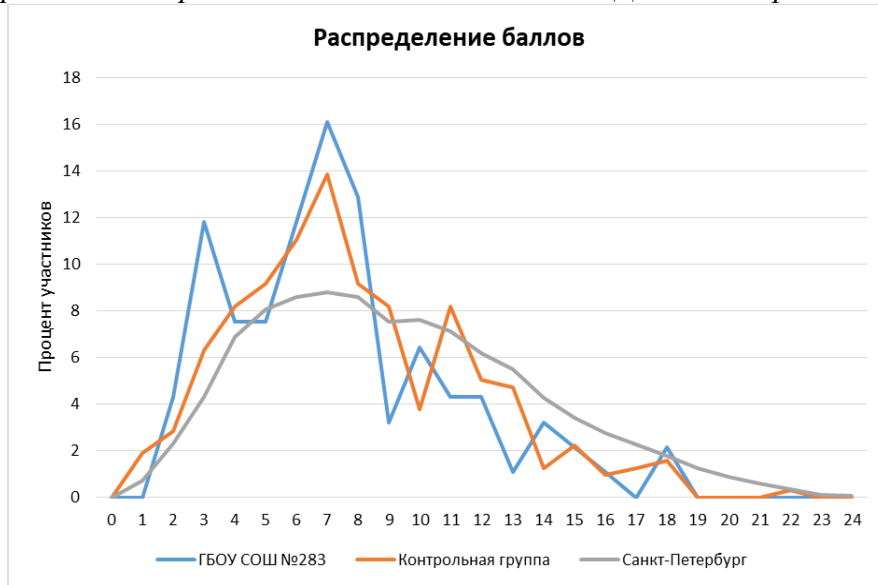
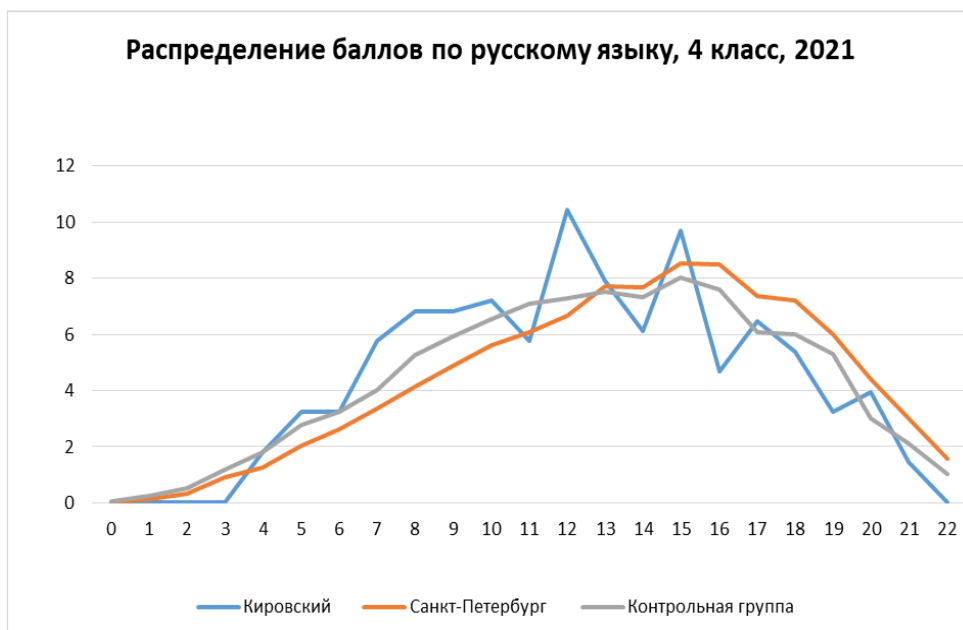
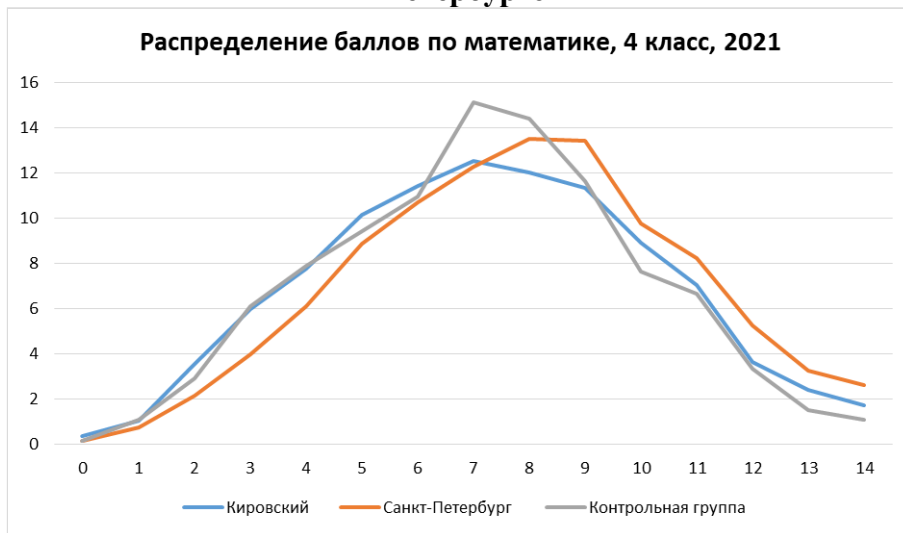


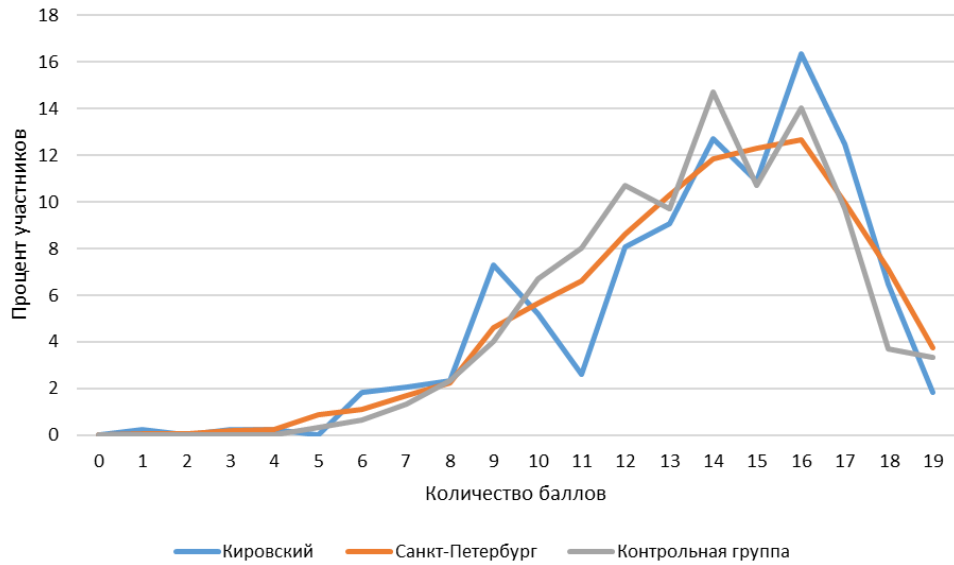
Диаграмма «Распределение баллов по заданиям РДР по истории 6 класса»



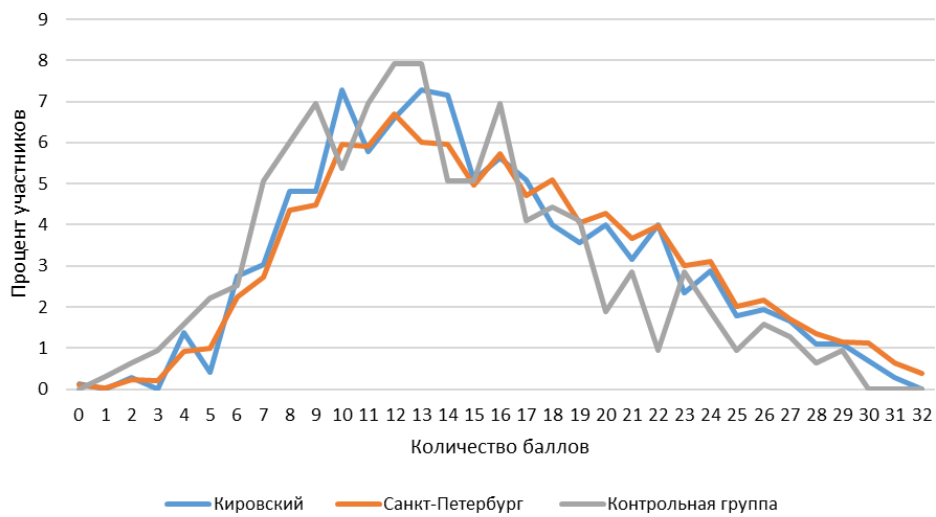
Распределения учащихся района по баллам в сравнении с результатами в Санкт-Петербурге



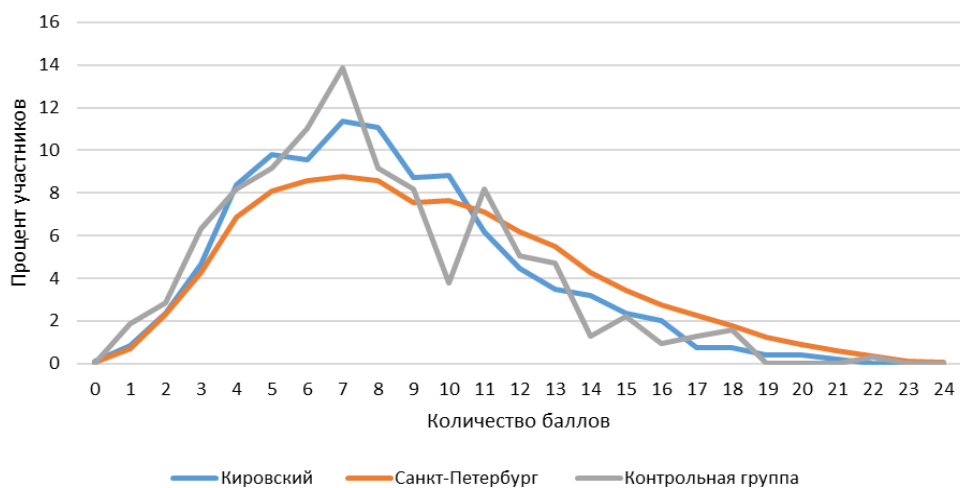
Распределение баллов по окружающему миру, 4 класс, 2021



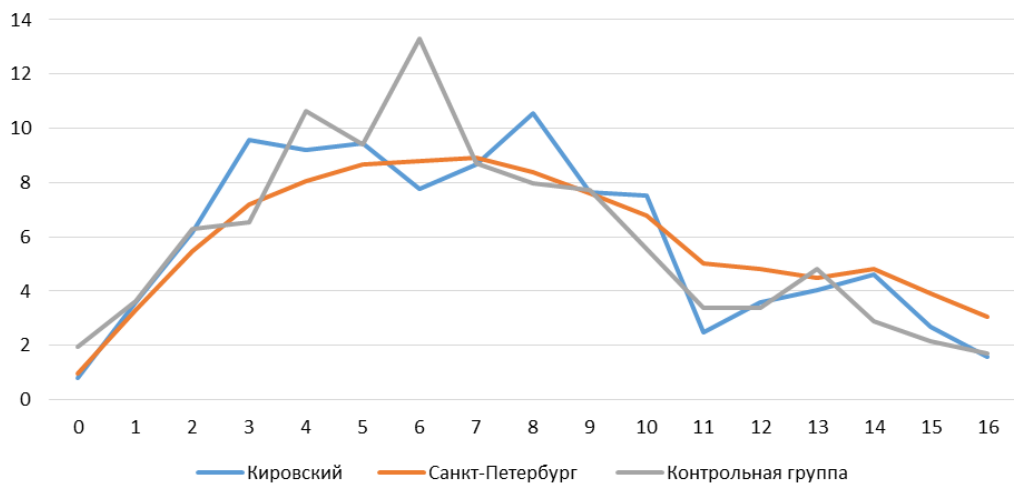
Распределение баллов по английскому языку, 6 класс, 2021



Распределение баллов по истории, 6 класс, 2021



Распределение баллов по математике, 6 класс, 2021



Приложение А

Методические рекомендации ОУ по составлению Плана мероприятий, направленных на профилактику необъективного проведения оценочных процедур на 2021/2022 учебный год

1. Назначение школьного координатора и принятие локальных актов по вопросам профилактики необъективного проведения оценочных процедур.
2. Заседания МО или рабочих групп по вопросам:
 - изучения Методики анализа результатов всероссийских проверочных работ в Санкт-Петербурге в 2021 году (сайт monitoring.spbcokoit.ru);
 - изучения Итогового отчета «Анализ всероссийских проверочных работ за 2020/2021 учебный год» (сайт monitoring.spbcokoit.ru), проходивших в марте-мае 2021 года.
 - анализа уровня результатов и объективности результатов по итогам ВПР 2020/2021 учебного года (сайт paragraf.spb.ru);
 - обмена опытом внедрения в учебный процесс банка заданий ВПР, разбора типичных ошибок и критериев оценивания ВПР;
 - анализа результатов РДР 2020/2021 учебного года и 2021/2022 учебного года.
3. Корректировка (при необходимости) локальных актов по ВСОКО на основе результатов анализа ВПР 2020/2021 учебного года.
4. Информационно-разъяснительные мероприятия с педагогами (совещания, заседания МО и т.п.) по процедурам проведения ВПР и РДР, структуре и содержанию ВПР и РДР, системе оценивания.
5. Педсоветы по вопросам внедрения в учебный процесс банка заданий ВПР, формирования позитивного имиджа оценки качества образования и профилактики необъективности результатов оценочных процедур.
6. Организация участия руководителей и педагогических работников в региональных и районных мероприятиях по вопросам профилактики необъективного проведения оценочных процедур, по вопросам внедрения в учебный процесс банка заданий ВПР, по разбору типичных ошибок и критериев оценивания ВПР.
7. Проведение открытых уроков с использованием банка заданий ВПР.
8. Проведение родительских собраний по вопросам проведения и оценивания ВПР.
9. Создание раздела ВПР на сайте ОУ.
10. Разработка методических рекомендаций по подготовке к ВПР.

Приложение В

Чек-лист наблюдателя на время проведения оценочных процедур, требующих контроля на муниципальном уровне выдается в соответствии с выбранной Технологией передачи бланков ответов на задания типа С., рис. 1 «Чек-лист наблюдателя. Вариант 1»; рис. 2 «Чек-лист наблюдателя. Вариант 2».

		дата	ОУ проведения тестирования	класс	предмет
		Укажите время проведения тестирования в «Знак»			
	
1.	Наблюдатель прибыл в ОО не менее чем за 30 минут до начала тестирования в «Знак»	Да/Нет	Да/Нет		
2.	Администратор загрузил файл тестирования с сервера в ИС «Параграф» (не позднее, чем за 15 минут до начала тестирования)	Да/Нет	Да/Нет		
3.	Организатор подготовит аудиторию к тестированию (черновики, ручки, и т.д.)	Да/Нет	Да/Нет		
4.	В аудитории отсутствуют или закрыты плакаты, стенды (др. материалы по предмету тестирования)	Да/Нет	Да/Нет		
5.	Организатор выпустил учащихся в аудиторию не менее, чем за 10 минут до начала тестирования в «Знак»	Да/Нет	Да/Нет		
6.	Организатор провел инструктаж и ответил на вопросы	Да/Нет	Да/Нет		
7.	Организатор проверил правильность выбора теста учащимися и объявил о начале тестирования, разрешив приступить к выполнению тестовых заданий	Да/Нет	Да/Нет		
8.	Организатор записал на доске время начала и окончания тестирования	Да/Нет	Да/Нет		
9.	Организатор следил за порядком и не покидал аудиторию во время проведения тестирования	Да/Нет	Да/Нет		
10.	В аудитории тестирования нет посторонних лиц	Да/Нет	Да/Нет		
11.	Учащиеся не использовали гаджеты и средства связи	Да/Нет	Да/Нет		
12.	Учащиеся не переговаривались между собой и ничего не передавали друг другу	Да/Нет	Да/Нет		
13.	Наблюдатель вносил пояснения в графу «Примечания» Протокола проведения тестирования (непредвиденные ситуации были /не были, обведите)	Да/Нет	Да/Нет		
14.	Организатор объявил об окончании тестирования и собрал у учащихся бланки ответов на задания второй части	Да/Нет	Да/Нет		
15.		Да/Нет	Да/Нет		
16.	Наблюдатель осмотрел Протокол текущей группы учащихся заполненный Организатором и поставил подпись (отметками яма, ФИО и коды текущей группы учащихся, все подписи проставлены)	Да/Нет	Да/Нет		
17.	Наблюдатель забрал бланки ответов на задания второй части (проверить кол-во)	Да/Нет	Да/Нет		
18.	Наблюдатель проконтролировал загрузку файла с результатами части А и В на ftp-сервер (Ответу->Часть 1->папка района) в течении 20 минут после окончания тестирования последним потоком	Да/Нет	Да/Нет		
19.	Наблюдатель проконтролировал загрузку Протоколов (Protokoly) и служебных записок (Sluzhebnye_zapiski), заверенных подписями, на ftp-сервер (записки были /не были, обведите)	Да/Нет	Да/Нет		
20.	Наблюдатель напомнил Координатору в ОУ о необходимости направить скан-копии бланков ответов учащихся на задания второй части в день тестирования по адресу: https://paragraf.srb.pn161r/ (согласно Технологии взаимодействия с использованием электронного носителя).	Да/Нет	Да/Нет		

Подпись _____

ФИО наблюдателя _____

По техническим вопросам обращаться к Дубровой Анне Павловне +7 (950) 229-73-17

По всем прочим вопросам обращаться к Лобановой Наталии Николаевне +7 (911) 778-04-56

рис. 1 «Чек-лист наблюдателя. Вариант 1»

дата	ОУ проведения тестирования	класс	предмет	
			1	2
		
	Укажите время проведения тестирования в «Знак»			
1.	Наблюдатель прибыл в ОО не менее чем за 30 минут до начала тестирования в «Знак»	Да/Нет	Да/Нет	
2.	Администратор загрузил файл тестирования с сервера в ИС «Параграф» (не позднее, чем за 15 минут до начала тестирования)	Да/Нет	Да/Нет	
3.	Организатор подготовил аудиторию к тестированию (черновики, ручки, и т.д.)	Да/Нет	Да/Нет	
4.	В аудитории отсутствуют или закрыты плакаты, стенды (др. материалы по предмету тестирования)	Да/Нет	Да/Нет	
5.	Организатор впустил учащихся в аудиторию не менее, чем за 10 минут до начала тестирования в «Знак»	Да/Нет	Да/Нет	
6.	Организатор провел инструктаж и ответил на вопросы	Да/Нет	Да/Нет	
7.	Организатор проверил правильность выбора теста учащимися и объявил о начале тестирования, разрешив приступить к выполнению тестовых заданий	Да/Нет	Да/Нет	
8.	Организатор записал на доске время начала и окончания тестирования	Да/Нет	Да/Нет	
9.	Организатор следил за порядком и не покидал аудиторию во время проведения тестирования	Да/Нет	Да/Нет	
10.	В аудитории тестирования нет посторонних лиц	Да/Нет	Да/Нет	
11.	Учащиеся не использовали гаджеты и средства связи	Да/Нет	Да/Нет	
12.	Учащиеся не переговаривались между собой и ничего не передавали друг другу	Да/Нет	Да/Нет	
13.	Наблюдатель вносил пояснения в графу «Примечания» Протокола проведения тестирования (непредвиденные ситуации были /не были, обведите)	Да/Нет	Да/Нет	
14.	Организатор объявил об окончании тестирования и собрал бланки ответов на задание второй части у учащихся	Да/Нет	Да/Нет	
15.	Наблюдатель осмотрел Протокол текущей группы учащихся заполненный Организатором и поставил подпись (отметками явка, ФИО и коды текущей группы учащихся, все подписи проставлены)	Да/Нет	Да/Нет	
16.	Наблюдатель забрал бланки ответов на задания второй части у Организатора (проверить кол-во)	Да/Нет	Да/Нет	
17.	Наблюдатель проконтролировал загрузку файла с результатами части А и В на ftp-сервер (Ответу) в течении 20 минут после окончания тестирования последним потоком	Да/Нет	Да/Нет	
18.	Наблюдатель проконтролировал загрузку Протоколов (Протоколы) и служебных записок (Служебные записки), заверенных подписями, на ftp-сервер (записки были /не были, обведите)	Да/Нет	Да/Нет	
19.	Наблюдатель передал бланки ответов на задания второй части на взаимопроверку в ИМЦ (согласно Технологии взаимопроверки с использованием бумажного носителя).	Да/Нет	Да/Нет	

Подпись

Ф.И.О наблюдателя

По техническим вопросам обращаться к Дубровой Анне Павловне +7 (950) 229-73-17
По всем прочим вопросам обращаться к Лобановой Наталье Николаевне +7 (911) 778-04-56

рис. 2 «Чек-лист наблюдателя. Вариант 2»

Приложение С

Указанные принципы направлены на обеспечение объективности результатов оценочных процедур и эффективности их использования в целях принятия на их основе управленческих решений

Согласно, Программе профилактических мер («дорожной карте») Кировского района, Директору информационно-методического центра:

1. Организовать работу по реализации Программы профилактических мер («дорожной карты») по адресному сопровождению государственных образовательных организаций Кировского района Санкт-Петербурга, демонстрирующих признаки необъективного проведения всероссийских проверочных работ на 2021/2022 учебный год (в течение 2021/2022 учебного года);
2. Разработать рекомендации образовательным организациям по составлению планов мероприятий, направленных на профилактику необъективного проведения оценочных процедур на 2021/2022 учебный год (октябрь 2021 года);
3. Скорректировать содержание методической работы с педагогическими работниками в части разбора типичных ошибок и критериев оценивания ВПР, а также по организации проверки заданий с развернутым ответом РДР с целью формирования позитивного отношения к объективности результатов оценочных процедур (октябрь 2021 года);
4. Разработать и реализовать информационно-разъяснительные мероприятия для педагогических коллективов образовательных организаций района по технологии проведения оценочных процедур, структуре и содержанию ВПР и РДР, системе оценивания в целях формирования позитивного имиджа оценки качества образовательных результатов (в течение 2021/2022 учебного года);

Руководителям образовательных организаций:

1. Разработать и утвердить Планы мероприятий, направленных на профилактику необъективного проведения оценочных процедур на 2021/2022 учебный год (октябрь 2021 года);
2. Включить в план работы школы информационно-разъяснительные мероприятия с участниками образовательных отношений по процедурам проведения ВПР и РДР, структуре и содержанию ВПР и РДР, системе оценивания (в течение 2021/2022 учебного года);
3. Проанализировать результаты ВПР 2020/2021 учебного года и на основе анализа (при необходимости) скорректировать локальные акты по внутришкольной системе оценки качества образования (октябрь 2021 года).

Программа профилактических мер («дорожная карта»)

по работе с государственными образовательными организациями Кировского района Санкт-Петербурга, реализующими основные общеобразовательные программы, демонстрирующими признаки необъективного проведения всероссийских проверочных работ, на 2021/2022 учебный год

№ п/п	Мероприятие	Сроки реализации	Исполнители
1	Разработка и утверждение районной программы профилактических мер по адресному сопровождению образовательных организаций, демонстрирующих признаки необъективного проведения ВПР, на 2021/2022 учебный год	Сентябрь 2021 года	ИМЦ Образовательные организации
2	Проведение информационно-просветительского совещания с заместителями директоров по УВР с целью формирования позитивного отношения к объективности результатов оценочных процедур	Октябрь 2021 года	ИМЦ
3	Проведение методических мероприятий для педагогических работников и районных методических служб по внедрению в учебный процесс банка заданий ВПР, по разбору типичных ошибок и критериев оценивания ВПР с целью формирования позитивного отношения к объективности результатов оценочных процедур	Октябрь 2021 года – февраль 2022 года	ИМЦ
4	Проведение методических мероприятий для педагогических работников и районных методических служб по организации проверки заданий с развернутым ответом РДР с целью	Ноябрь 2021 года – февраль 2022 года	ИМЦ

	формирования позитивного отношения к объективности результатов оценочных процедур		
5	Размещение на сайте поддержки Санкт-Петербургской региональной системы оценки качества образования в информационно-телекоммуникационной сети «Интернет» по адресу http://monitoring.rcokoit.ru лучших районных и школьных практик по анализу результатов ВПР и проведению профилактической работы	Декабрь 2021 года	ИМЦ Образовательные организации
6	Информационно-разъяснительная работа с участниками образовательных отношений по процедуре проведения ВПР, структуре и содержанию ВПР, системе оценивания	Постоянно	ИМЦ Образовательные организации
7	Направление независимых наблюдателей при организации оценочных процедур (РДР, ВПР, МСИ) в образовательные организации, демонстрирующие признаки необъективного проведения ВПР	В соответствии с расписанием оценочных процедур	ИМЦ