



ПРАВИТЕЛЬСТВО САНКТ-ПЕТЕРБУРГА
АДМИНИСТРАЦИЯ КИРОВСКОГО РАЙОНА
САНКТ-ПЕТЕРБУРГА
ОТДЕЛ ОБРАЗОВАНИЯ

Стачек пр., 18, Санкт-Петербург, 198095
Тел. (812) 417-69-11 Факс (812) 417-69-11
E-mail: tukir@gov.spb.ru
<http://www.gov.spb.ru>

ОКПО 02109557 ОКОГУ 23280 ОГРН 1027802744485
ИНН/КПП 7805047526/780501001

___ 9 августа 2021 ___ № ___ 706 ___

На № _____ от _____

**Руководителям
образовательных организаций
Кировского района Санкт-Петербурга**

Уважаемые руководители!

По итогам проведенного в Кировском районе Санкт-Петербурга анализа всероссийских проверочных работ в 4 классах по русскому языку, математике, окружающему миру в 2020 году направляем аналитическую справку с рекомендациями учреждениям для анализа и выстраивания в образовательном учреждении и в районе дальнейшей работы по повышению качества подготовки обучающихся по достижению предметных результатов.

Приложение: на 35 л. в 1 экз.

Начальник отдела образования

Ю.В. Ступак

Исп. Ю.Г. Казанцева
417-60-95

Анализ результатов ВПР по предметам в 4 классах ОУ Кировского района Санкт-Петербурга (14.09.2020 по 12.10.2020)

Проведение всероссийских проверочных работ (далее – ВПР) в 2020 году регламентировалось приказом Рособрнадзора № 1746 от 27.12.2019 «О проведении Федеральной службой по надзору в сфере образования и науки мониторинга качества подготовки обучающихся общеобразовательных организаций в форме всероссийских проверочных работ в 2020 году».

В связи с пандемией COVID-19 были внесены изменения в график проведения ВПР (приказы Рособрнадзора № 313 от 17.03.2020 «О внесении изменений в приказ Федеральной службы по надзору в сфере образования и науки от 27 декабря 2019 г., № 1746 «О проведении Федеральной службой по надзору в сфере образования и науки мониторинга качества подготовки обучающихся общеобразовательных организаций в форме всероссийских проверочных работ в 2020 году» и № 567 от 06.05.2020 «О внесении изменений в приказ Федеральной службы по надзору в сфере образования и науки от 27.12.2019 № 1746 «О проведении Федеральной службой по надзору в сфере образования и науки мониторинга качества подготовки обучающихся образовательных организаций в форме всероссийских проверочных работ в 2020 году»). Часть работ была перенесена на начало 2020-2021 учебного года.

В связи с переносом сроков проведения на новый учебный год изменились параллели проведения работ с 4 классов на 5 классы. При этом ВПР в 5 классах проводились по контрольно-измерительным материалам (далее – КИМ) предыдущего учебного года.

Анализ результатов ВПР по русскому языку в 5 классах по материалам 4 класса ОУ Кировского района Санкт-Петербурга (14.09.2020 по 12.10.2020)

1. Достижение обучающимися планируемых предметных результатов освоения программы по русскому языку

Во всероссийской проверочной работе по русскому языку для 5 классов приняли участие 46 ОУ Кировского района, всего 2442 учащихся.

Успешно справились с заданиями ВПР и получили положительную отметку 89,8% учащихся.

100% успеваемость показали ученики ОУ 250, 397, 481, 506, 658, частные школы «Взмах», «Дельта», «ШРЯ».

Высокий уровень освоения образовательной программы по русскому языку показали учащиеся ОУ 248, 250, 261, 393, 658. В этих школах «5» получили 117 человек, что составляет 35% от всех получивших «5» в районе и 4,8% от общего количества учащихся в районе.

Успеваемость по русскому языку незначительно выше Санкт-Петербурга, качество знаний учащихся Кировского района ниже. Высокий процент учащихся, не справившихся с работой, в 20 ОУ: 2 интернат, 223, 240, 251, 264, 269, 277, 282, 283, 377, 378, 381, 384, 388, 392, 538, 539, 585, 608, 654. Всего в этих образовательных учреждениях 250 человек получили неудовлетворительные отметки, что составляет 80,4% от всех получивших «2» в районе и 8,2% принявших участие в работе.

Статистика по отметкам в процентах

Наименование ОУ	Количество уч.	%"2"	%"3"	%"4"	%"5"	Качество знаний	Успеваемость
ГБОУ школа-интернат №2	28	10,71	35,71	42,86	10,71	53,57	89,29
ГБОУ СОШ №221	67	7,46	31,34	47,76	13,43	61,19	92,54
ГБОУ СОШ №223	40	17,50	47,50	32,50	2,50	35,00	82,50
ГБОУ СОШ №240	60	18,33	41,67	26,67	13,33	40,00	81,67
ГБОУ лицей №244	74	1,35	21,62	60,81	16,22	77,03	98,65
ГБОУ Гимназия №248	58	3,45	10,34	70,69	15,52	86,21	96,55
ГБОУ СОШ №249	74	2,70	31,08	51,35	14,86	66,22	97,30
ГБОУ СОШ №250	44	0,00	11,36	29,55	59,09	88,64	100,00
ГБОУ СОШ №251	47	27,66	42,55	23,40	6,38	29,79	72,34
ГБОУ СОШ №254	58	6,90	51,72	36,21	5,17	41,38	93,10
ГБОУ гимназия №261	125	1,60	9,60	51,20	37,60	88,80	98,40
ГБОУ СОШ №264	74	16,22	39,19	40,54	4,05	44,59	83,78
ГБОУ СОШ №269	24	8,33	25,00	54,17	12,50	66,67	91,67
ГБОУ СОШ №274	49	4,08	28,57	44,90	22,45	67,35	95,92
ГБОУ СОШ №277	53	22,64	52,83	20,75	3,77	24,53	77,36
ГБОУ СОШ №282	41	14,63	31,71	43,90	9,76	53,66	85,37
ГБОУ СОШ №283	94	8,51	35,11	45,74	10,64	56,38	91,49
ГБОУ Гимназия №284	47	6,38	34,04	55,32	4,26	59,57	93,62
ГБОУ СОШ №377	84	26,19	41,67	27,38	4,76	32,14	73,81
ГБОУ лицей №378	71	16,90	28,17	43,66	11,27	54,93	83,10
ГБОУ СОШ №379	29	3,45	20,69	62,07	13,79	75,86	96,55
ГБОУ СОШ №381	36	16,67	47,22	33,33	2,78	36,11	83,33
ГБОУ лицей №384	80	16,25	46,25	35,00	2,50	37,50	83,75
ГБОУ СОШ №386	44	6,82	20,45	56,82	15,91	72,73	93,18
ГБОУ лицей №387	69	5,80	20,29	56,52	17,39	73,91	94,20

ГБОУ СОШ №388	33	12,12	54,55	33,33	0,00	33,33	87,88
ГБОУ лицей №389	46	2,17	28,26	56,52	13,04	69,57	97,83
ГБОУ СОШ №392	64	17,19	29,69	32,81	20,31	53,13	82,81
ГБОУ лицей №393	61	3,28	8,20	59,02	29,51	88,52	96,72
ГБОУ гимназия №397	43	0,00	25,58	62,79	11,63	74,42	100,00
ГБОУ СОШ № 481	45	0,00	40,00	53,33	6,67	60,00	100,00
ГБОУ СОШ №493	55	3,64	36,36	50,91	9,09	60,00	96,36
ГБОУ СОШ №501	85	7,06	41,18	41,18	10,59	51,76	92,94
ГБОУ СОШ № 503	46	4,35	17,39	45,65	32,61	78,26	95,65
ГБОУ СОШ №504	66	4,55	24,24	57,58	13,64	71,21	95,45
ГБОУ СОШ №506	45	0,00	40,00	46,67	13,33	60,00	100,00
ГБОУ СОШ №538	69	34,78	47,83	15,94	1,45	17,39	65,22
ГБОУ СОШ №539	38	15,79	42,11	34,21	7,89	42,11	84,21
ГБОУ СОШ №551	78	5,13	30,77	51,28	12,82	64,10	94,87
ГБОУ СОШ №585	72	18,06	41,67	37,50	2,78	40,28	81,94
ГБОУ СОШ №608	41	29,27	48,78	17,07	4,88	21,95	70,73
ГБОУ СОШ №654	24	16,67	41,67	29,17	12,50	41,67	83,33
ГБОУ СОШ №658	27	0,00	3,70	33,33	62,96	96,30	100,00
НОУ "УВК"Взмах	26	0,00	34,62	61,54	3,85	65,38	100,00
НЧОУ "Дельта"	2	0,00	50,00	0,00	50,00	50,00	100,00
ЧОУ "ШРЯ"	6	0,00	50,00	33,33	16,67	50,00	100,00
Кировский район	2442	10,24	32,43	43,61	13,72	57,33	89,76
Санкт-Петербург	41681	10,69	31,7	44,86	12,74	57,6	89,30
РФ	1329469	13,33	36,1	40,21	10,36	50,57	86,67

Диаграмма «Статистика по отметкам» (%)

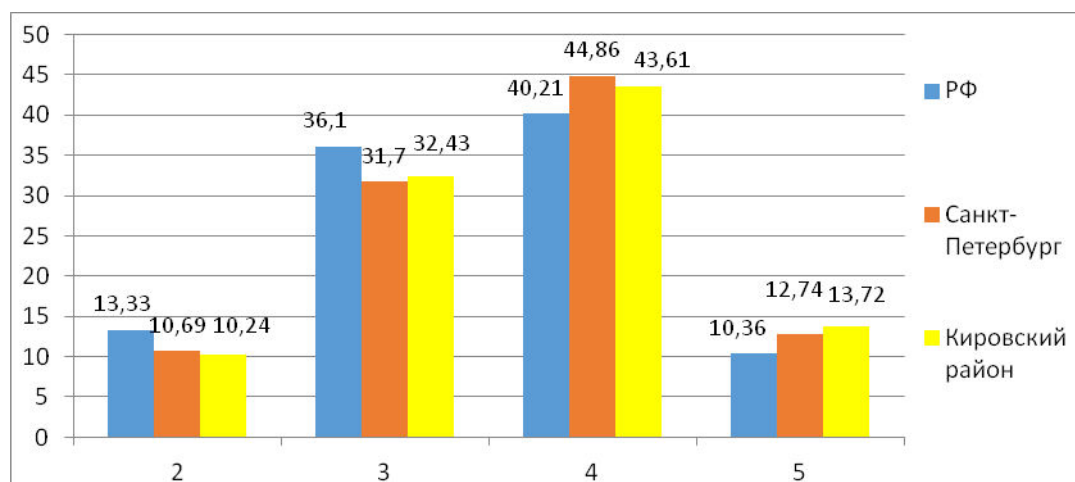
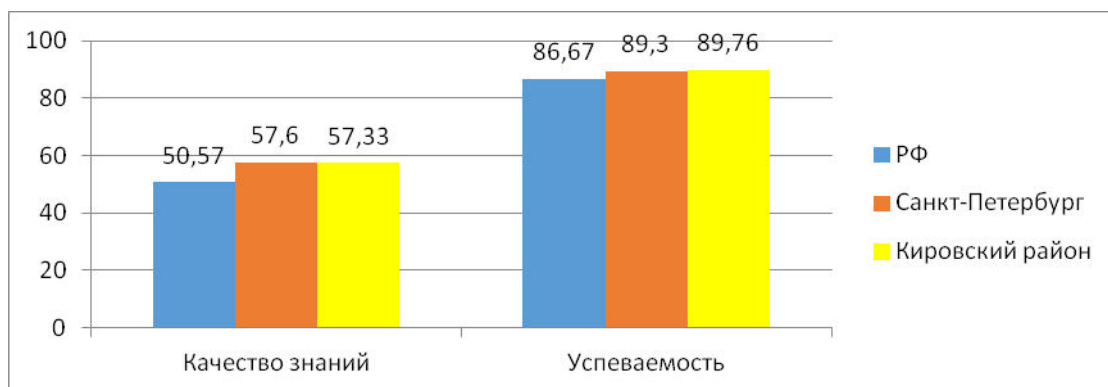


Диаграмма «Уровень освоения образовательной программы» (%)



2. Соответствие отметок за выполненную работу и отметок по журналу

Одним из показателей объективности проведения ВПР в образовательной организации является соответствие отметок за работу и отметок по журналу. Из гистограммы видно, что у 38,7% учащихся отметка за работу ниже, чем в журнале.

Гистограмма «Сравнение отметок с отметками по журналу»

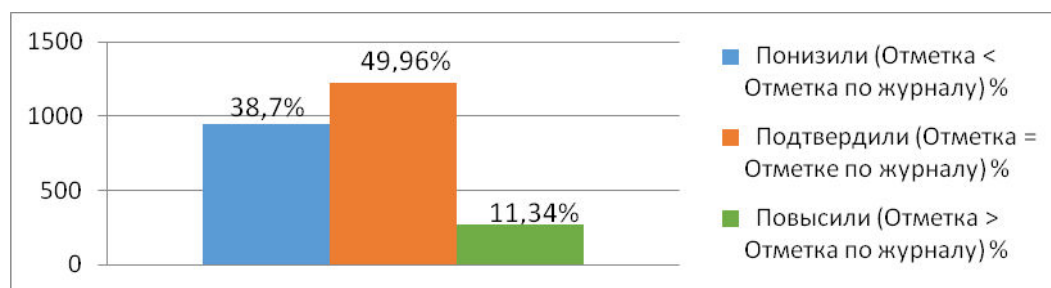


Таблица «Соответствие отметок за выполненную работу и отметок по журналу»

Группы участников	Кол-во участников	%
Понизили (Отметка < Отметка по журналу) %	945	38,7
Подтвердили (Отметка = Отметке по журналу) %	1220	49,96
Повысили (Отметка > Отметка по журналу) %	277	11,34
Всего	2442	100

Самый большой процент расхождения отметок в ОУ с понижением баллов за работу представлен в таблице, где цветом отмечены ОУ повторяющиеся более одного раза.

№п/п	Отметка < Отметки по журналу в 1 балл
------	---------------------------------------

№п/п	Отметка < Отметки по журналу в 2 балла
------	--

№п/п	Отметка < Отметки по журналу в 3 балла
------	--

1	254
2	223
3	264
4	377
5	384
6	504
7	538
8	249
9	251
10	277
11	283
12	284
13	378
14	381
15	392
16	481
17	501
18	585
19	608

1	654
2	223
3	264
4	377
5	384
6	538
7	277
8	283
9	392
10	608

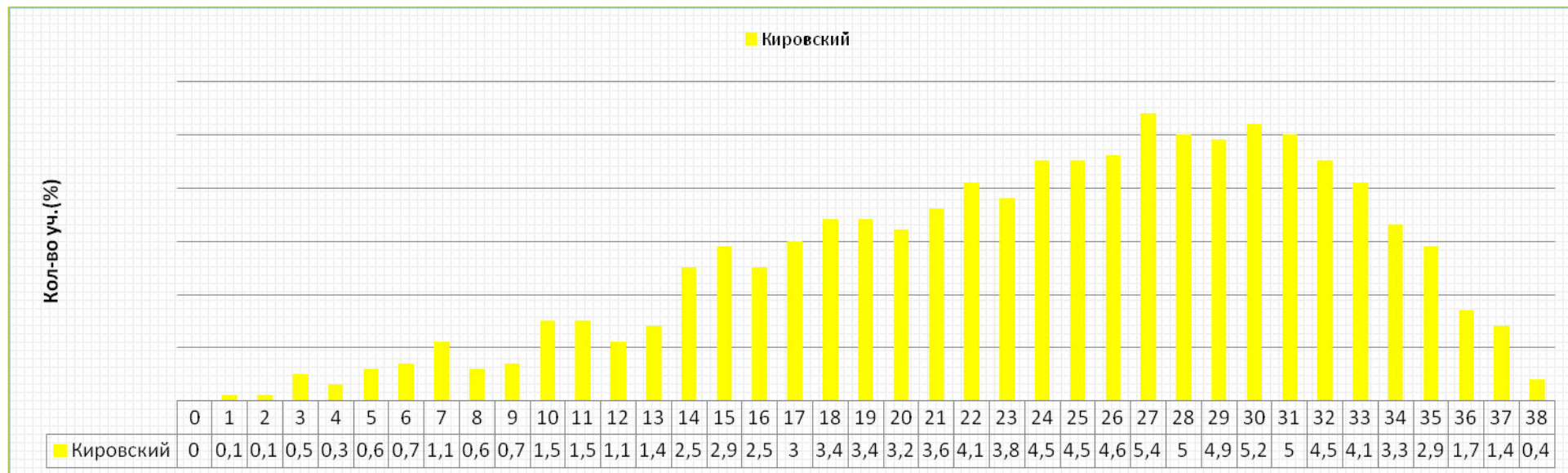
1	377
2	384
3	538
4	248

Наибольший процент расхождения отметок на один балл с понижением у 19 ОУ (больше всего в ОУ 264, 283). Отметка за работу ниже, чем в журнале на 2 балла в 10 ОУ Кировского района (больше всего в ОУ 384, 538). Расхождения отметок на 3 балла с понижением отмечены в 4 ОУ (больше всего в ОУ 384).

3. Результаты ВПР по русскому языку

Распределение первичных баллов (в % от общего числа участников)

Максимальный первичный балл: 38



Рекомендации по переводу первичных баллов в отметки по пятибалльной шкале.

Таблица перевода баллов в отметки по пятибалльной шкале

Отметка по пятибалльной шкале	«2»	«3»	«4»	«5»
Первичные баллы	0–13	14–23	24–32	33–38

Выполнение заданий

Средний процент выполнения заданий по ОУ в % от числа участников

ОУ	Макс балл	4	3	3	1	3	2	1	2	3	2	1	1	2	1	2	1	2	1	2	1
	Количество уч.	1К1	1К2	2	3,1	3,2	4	5	6	7	8	9	10	11	12,1	12,2	13,1	13,2	14	15,1	15,2
ГБОУ школа-интернат №2	28	54,5	72,6	29,8	92,9	69,0	67,9	60,7	57,1	70,2	64,3	89,3	60,7	51,8	75,0	55,4	50,0	50,0	71,4	41,1	28,6
ГБОУ СОШ №221	67	47,0	80,6	42,8	86,6	86,6	66,4	52,2	59,0	68,2	64,2	85,1	74,6	71,6	74,6	64,9	47,8	52,2	82,1	23,9	41,8
ГБОУ СОШ №223	40	40,6	87,5	52,5	80,0	70,8	58,8	65,0	28,8	30,8	76,3	65,0	80,0	56,3	57,5	42,5	42,5	43,8	70,0	11,3	50,0
ГБОУ СОШ №240	60	42,9	88,9	49,4	80,0	47,2	59,2	70,0	58,3	64,4	47,5	78,3	51,7	49,2	51,7	44,2	45,0	32,5	75,0	55,0	25,0
ГБОУ лицей №244	74	63,2	89,2	66,2	89,2	84,7	89,9	85,1	43,2	74,3	72,3	70,3	89,2	56,8	89,2	72,3	91,9	64,9	89,2	41,9	32,4
ГБОУ Гимназия №248	58	65,5	83,9	76,4	94,8	66,7	88,8	72,4	61,2	77,6	66,4	82,8	75,9	59,5	84,5	69,0	81,0	64,7	86,2	70,7	56,9
ГБОУ СОШ №249	74	67,2	95,0	64,4	85,1	73,9	79,7	60,8	44,6	64,4	74,3	62,2	78,4	60,1	83,8	73,0	68,9	72,3	67,6	45,9	44,6
ГБОУ СОШ №250	44	85,2	95,5	90,2	90,9	90,2	92,0	77,3	89,8	82,6	81,8	97,7	86,4	76,1	75,0	73,9	79,5	70,5	88,6	83,0	77,3
ГБОУ СОШ №251	47	48,4	82,3	39,7	48,9	43,3	71,3	51,1	36,2	33,3	46,8	63,8	63,8	51,1	31,9	43,6	42,6	38,3	61,7	25,5	29,8
ГБОУ СОШ №254	58	58,6	93,1	47,7	86,2	69,0	42,2	72,4	51,7	62,6	56,9	72,4	89,7	40,5	67,2	51,7	55,2	35,3	84,5	17,2	19,0
ГБОУ гимназия №261	125	81,4	89,1	82,7	78,4	74,1	93,6	92,0	59,6	77,1	82,8	73,6	85,6	72,8	90,4	79,2	90,4	81,6	89,6	66,8	54,4
ГБОУ СОШ №264	74	48,6	80,6	34,2	63,5	45,5	68,9	64,9	60,8	56,3	55,4	66,2	51,4	51,4	71,6	50,0	70,3	52,7	83,8	29,7	35,1
ГБОУ СОШ №269	24	47,9	75,0	75,0	58,3	62,5	79,2	66,7	75,0	73,6	72,9	83,3	79,2	41,7	66,7	54,2	70,8	47,9	79,2	39,6	41,7
ГБОУ СОШ №274	49	67,9	84,4	65,3	87,8	78,2	90,8	71,4	80,6	61,2	64,3	79,6	73,5	54,1	77,6	63,3	69,4	48,0	75,5	51,0	49,0
ГБОУ СОШ №277	53	65,6	79,9	33,3	64,2	50,9	65,1	54,7	20,8	49,7	55,7	69,8	39,6	47,2	49,1	50,0	56,6	38,7	71,7	44,3	22,6
ГБОУ СОШ №282	41	36,0	75,6	61,8	87,8	64,2	59,8	48,8	58,5	56,9	81,7	95,1	73,2	75,6	70,7	54,9	65,9	57,3	73,2	37,8	46,3
ГБОУ СОШ №283	94	64,4	96,1	42,6	77,7	79,4	61,7	78,7	59,0	61,3	61,2	76,6	59,6	45,7	53,2	53,7	55,3	39,9	75,5	62,8	47,9
ГБОУ Гимназия №284	47	55,3	59,6	74,5	91,5	77,3	51,1	83,0	70,2	70,9	62,8	74,5	83,0	48,9	59,6	74,5	36,2	45,7	57,4	29,8	23,4
ГБОУ СОШ №377	84	50,0	80,2	33,3	54,8	35,7	57,1	53,6	52,4	57,5	57,7	83,3	47,6	39,3	44,0	42,9	52,4	34,5	67,9	30,4	32,1
ГБОУ лицей №378	71	53,9	78,9	67,6	81,7	66,7	74,6	63,4	47,9	30,5	42,3	47,9	71,8	66,9	74,6	77,5	67,6	62,7	81,7	44,4	47,9

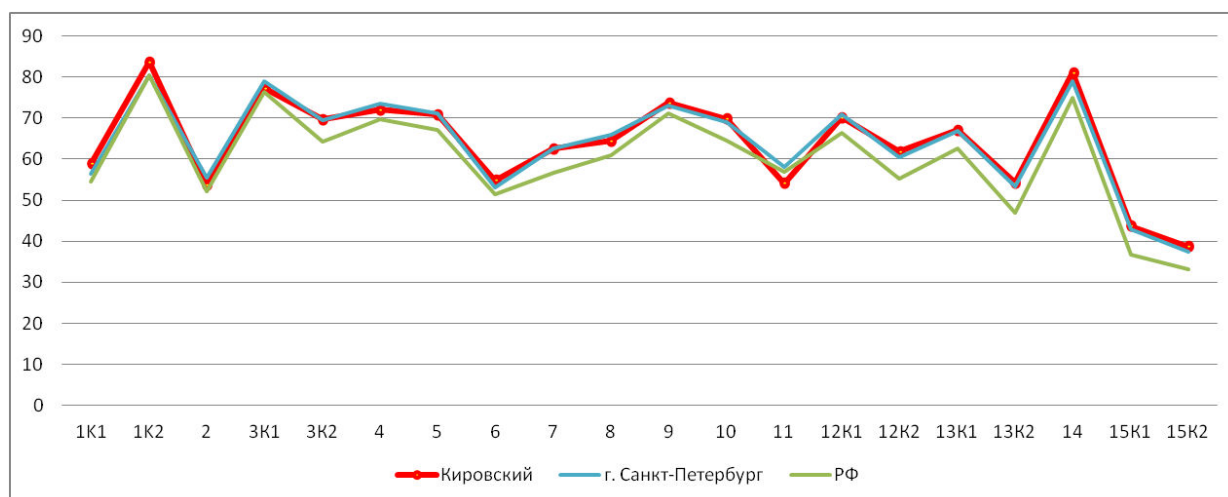
ГБОУ СОШ №379	29	71,6	96,6	81,6	93,1	86,2	32,8	96,6	58,6	70,1	53,4	72,4	89,7	74,1	86,2	65,5	62,1	58,6	86,2	43,1	24,1
ГБОУ СОШ №381	36	49,3	75,0	44,4	80,6	67,6	73,6	44,4	43,1	36,1	54,2	86,1	38,9	69,4	55,6	38,9	66,7	44,4	88,9	27,8	41,7
ГБОУ лицей №384	80	59,7	67,9	35,0	62,5	62,9	61,9	68,8	48,1	52,5	44,4	57,5	65,0	40,6	67,5	57,5	63,8	52,5	83,8	45,6	60,0
ГБОУ СОШ №386	44	55,1	82,6	44,7	84,1	84,1	92,0	63,6	53,4	81,8	71,6	75,0	84,1	72,7	77,3	70,5	72,7	65,9	77,3	55,7	27,3
ГБОУ лицей №387	69	77,2	78,3	61,8	76,8	74,4	89,9	82,6	62,3	68,6	76,1	91,3	75,4	34,8	82,6	50,0	85,5	40,6	87,0	71,0	49,3
ГБОУ СОШ №388	33	19,7	76,8	48,5	72,7	78,8	60,6	60,6	12,1	46,5	57,6	90,9	84,8	54,5	69,7	48,5	69,7	53,0	78,8	22,7	21,2
ГБОУ лицей №389	46	68,5	80,4	66,7	91,3	72,5	56,5	80,4	89,1	81,9	70,7	91,3	97,8	41,3	76,1	62,0	76,1	52,2	93,5	52,2	45,7
ГБОУ СОШ №392	64	52,0	74,0	42,2	56,3	55,7	72,7	82,8	67,2	66,1	74,2	84,4	56,3	57,0	70,3	53,1	73,4	54,7	95,3	51,6	45,3
ГБОУ лицей №393	61	79,5	91,8	84,2	95,1	88,5	76,2	80,3	78,7	76,5	91,8	98,4	68,9	60,7	63,9	71,3	82,0	75,4	85,2	24,6	50,8
ГБОУ гимназия №397	43	72,1	89,1	55,0	83,7	78,3	79,1	74,4	58,1	78,3	68,6	81,4	62,8	48,8	88,4	84,9	81,4	68,6	100,0	23,3	25,6
ГБОУ СОШ № 481	45	56,1	95,6	43,0	84,4	85,2	92,2	75,6	48,9	50,4	76,7	93,3	97,8	46,7	66,7	63,3	77,8	61,1	91,1	54,4	40,0
ГБОУ СОШ №493	55	61,8	99,4	65,5	90,9	89,1	67,3	78,2	54,5	63,0	65,5	49,1	78,2	32,7	52,7	64,5	58,2	57,3	83,6	66,4	21,8
ГБОУ СОШ №501	85	57,4	89,0	51,0	76,5	65,5	89,4	78,8	37,1	61,6	57,6	63,5	68,2	40,0	67,1	63,5	65,9	40,6	83,5	45,3	37,6
ГБОУ СОШ № 503	46	81,5	95,7	70,3	78,3	78,3	98,9	80,4	51,1	64,5	68,5	43,5	60,9	62,0	95,7	84,8	76,1	73,9	89,1	53,3	73,9
ГБОУ СОШ №504	66	76,5	98,0	47,5	93,9	77,8	59,1	65,2	65,2	78,8	61,4	72,7	93,9	63,6	77,3	65,2	84,8	51,5	87,9	37,9	43,9
ГБОУ СОШ №506	45	51,1	60,7	54,8	75,6	71,1	80,0	77,8	55,6	68,9	80,0	64,4	80,0	38,9	91,1	73,3	73,3	76,7	80,0	52,2	53,3
ГБОУ СОШ №538	69	34,4	65,7	23,2	46,4	48,3	73,9	58,0	20,3	31,9	39,1	50,7	40,6	41,3	43,5	58,7	52,2	53,6	68,1	7,2	7,2
ГБОУ СОШ №539	38	35,5	61,4	43,0	60,5	63,2	78,9	63,2	77,6	64,0	64,5	86,8	73,7	46,1	71,1	57,9	55,3	44,7	84,2	28,9	21,1
ГБОУ СОШ №551	78	57,4	92,7	50,4	78,2	73,1	38,5	66,7	66,7	73,5	71,8	69,2	38,5	71,2	71,8	71,2	62,8	59,6	96,2	73,7	34,6
ГБОУ СОШ №585	72	51,4	78,7	31,0	77,8	67,6	66,7	73,6	36,1	47,7	48,6	68,1	72,2	50,0	79,2	61,1	66,7	38,2	76,4	22,9	18,1
ГБОУ СОШ №608	41	42,7	69,9	34,1	48,8	74,0	59,8	68,3	46,3	45,5	45,1	73,2	41,5	37,8	41,5	39,0	56,1	40,2	65,9	4,9	7,3
ГБОУ СОШ №654	24	42,7	93,1	43,1	87,5	61,1	79,2	33,3	37,5	54,2	66,7	54,2	66,7	58,3	75,0	60,4	62,5	60,4	70,8	14,6	29,2
ГБОУ СОШ №658	27	81,5	97,5	96,3	81,5	79,0	88,9	81,5	96,3	92,6	100,0	100,0	92,6	87,0	85,2	79,6	63,0	50,0	74,1	92,6	55,6
НОУ "УВК"Взмах	26	58,7	85,9	30,8	65,4	80,8	67,3	92,3	67,3	87,2	75,0	65,4	76,9	51,9	88,5	59,6	88,5	71,2	88,5	36,5	19,2
НЧОУ "Дельта"	2	50,0	83,3	50,0	100,0	83,3	50,0	100,0	50,0	83,3	75,0	50,0	50,0	50,0	100,0	50,0	100,0	50,0	100,0	50,0	50,0
ЧОУ "ШРЯ"	6	54,2	77,8	61,1	50,0	83,3	75,0	83,3	50,0	66,7	50,0	33,3	50,0	50,0	100,0	50,0	100,0	91,7	83,3	50,0	33,3
Кировский район	2442	58,9	83,7	53,6	77,3	69,7	72,0	70,8	54,8	62,6	64,5	73,7	69,8	54,1	70,2	61,8	67,1	54,2	81,1	43,7	38,7
Санкт-Петербург	41681	56,5	80,3	55,4	78,9	69,4	73,6	71,2	53,0	62,6	66,0	73,1	69,1	58,2	70,9	60,4	66,8	53,3	79,0	42,8	37,5
РФ	1329469	54,5	80,5	52,2	76,4	64,2	69,8	67,1	51,4	56,6	61,0	71,1	64,5	57,0	66,3	55,2	62,5	46,9	75,0	36,7	33,1

		IK1	IK2	2	3,1	3,2	4	5	6	7	8	9	10	11	12,1	12,2	13,1	13,2	14	15,1	15,2
--	--	-----	-----	---	-----	-----	---	---	---	---	---	---	----	----	------	------	------	------	----	------	------

По заданиям № 2, 3(1), 4, 8, 11 средний процент выполнения задания в районе от 1-го до 4-х % ниже, чем аналогичный по городу.

Были продемонстрированы средние результаты на уровне района ниже, чем аналогичные по РФ, лишь по заданию № 11.

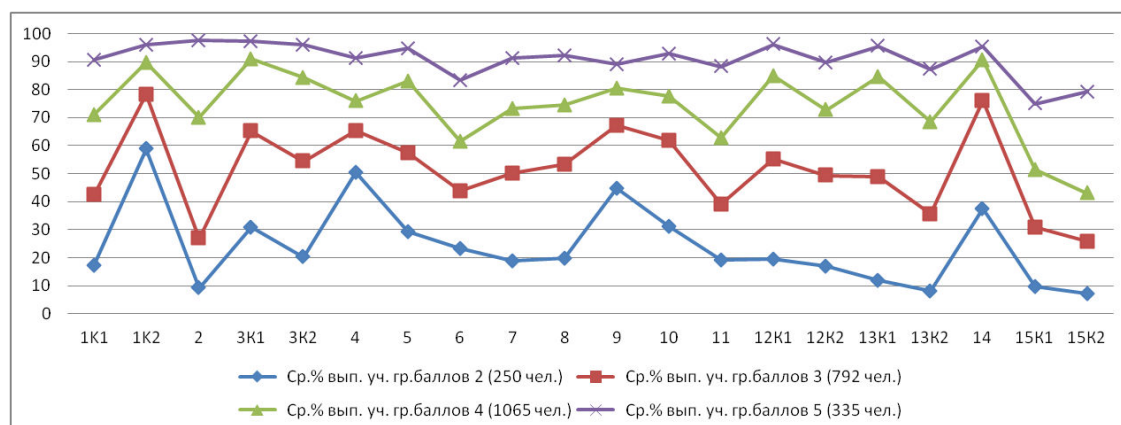
Диаграмма «Средний процент выполнения заданий»



Выполнение заданий группами учащихся по уровню подготовки (в % от числа участников)

	1K1	1K2	2	3K1	3K2	4	5	6	7	8	9	10	11	12K1	12K2	13K1	13K2	14	15K1	15K2
Кировский район	58,9	83,7	53,6	77,3	69,7	72,0	70,8	54,8	62,6	64,5	73,7	69,8	54,1	70,2	61,8	67,1	54,2	81,1	43,7	38,7
Ср.% вып. уч. гр.баллов 2 (250 чел.)	17,2	58,8	9,2	30,8	20,3	50,4	29,2	23,2	18,8	19,8	44,8	31,2	19,2	19,6	17,0	12,0	8,2	37,6	9,6	7,2
Ср.% вып. уч. гр.баллов 3 (792 чел.)	42,4	78,2	26,9	65,2	54,4	65,3	57,3	43,8	50,2	53,2	67,3	61,7	39,0	55,3	49,4	48,9	35,6	76,1	30,9	25,9
Ср.% вып. уч. гр.баллов 4 (1065 чел.)	70,9	89,8	70,1	90,9	84,4	75,9	83,0	61,5	73,1	74,6	80,4	77,7	62,7	84,9	72,7	84,6	68,5	90,6	51,4	43,0
Ср.% вып. уч. гр.баллов 5 (335 чел.)	90,7	96,0	97,5	97,3	95,9	91,2	94,6	83,3	91,1	92,2	89,0	92,8	88,2	96,1	89,6	95,5	87,3	95,2	74,9	79,1

Диаграмма «Средний процент выполнения заданий группами участников»



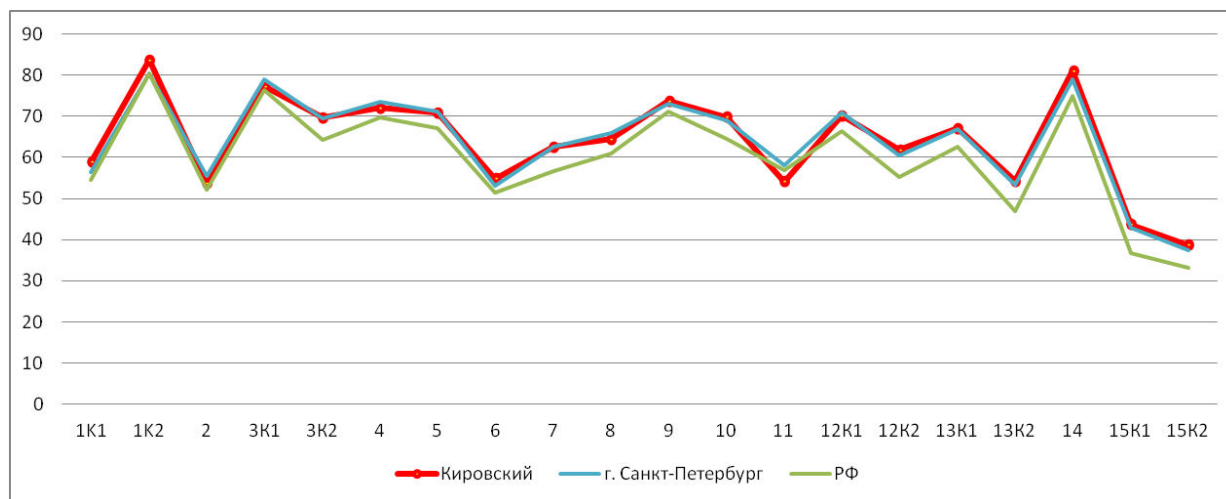
Достижение планируемых результатов ФГОС НОО

Достижение планируемых результатов в соответствии с ФГОС НОО

№	Блоки ПООП обучающийся научится / получит возможность научиться или проверяемые требования (умения) в соответствии с ФГОС (ФК ГОС)	Макс балл	Средний % выполнения		
			г. Санкт-Петербург	Кировский	РФ
			41681 уч.	2442 уч.	1329469 уч.
1K1.	Умение писать текст под диктовку, соблюдая в практике письма изученные орфографические и пунктуационные нормы. Писать под диктовку тексты в соответствии с изученными правилами правописания; проверять предложенный текст, находить и исправлять орфографические и пунктуационные ошибки.	4	56,46	58,89	54,53
1K2.	Осознавать место возможного возникновения орфографической ошибки; при работе над ошибками осознавать причины появления ошибки и определять способы действий, помогающие предотвратить ее в последующих письменных работах	3	80,32	83,72	80,51
2.	Умение распознавать однородные члены предложения. Выделять предложения с однородными членами	3	55,35	53,64	52,16
3.1.	Умение распознавать главные члены предложения. Находить главные и второстепенные (без деления на виды) члены предложения	1	78,85	77,27	76,35
3.2.	Умение распознавать части речи. Распознавать грамматические признаки слов; с учетом совокупности выявленных признаков (что называет, на какие вопросы отвечает, как изменяется) относить слова к определенной группе основных частей речи	3	69,38	69,67	64,22
4.	Умение распознавать правильную орфоэпическую норму. Соблюдать нормы русского литературного языка в собственной речи и оценивать соблюдение этих норм в речи собеседников (в объеме представленного в учебнике материала)	2	73,62	71,95	69,8
5.	Умение классифицировать согласные звуки. Характеризовать звуки русского языка: согласные звонкие/глухие	1	71,24	70,76	67,08
6.	Умение распознавать основную мысль текста при его письменном предъявлении; адекватно формулировать основную мысль в письменной форме, соблюдая нормы построения предложения и словоупотребления. Определять тему и главную мысль текста	2	52,95	54,79	51,42
7.	Умение составлять план прочитанного текста (адекватно воспроизводить прочитанный текст с заданной степенью свернутости) в письменной форме, соблюдая нормы построения предложения и словоупотребления. Делить тексты на смысловые части, составлять план текста	3	62,64	62,59	56,61
8.	Умение строить речевое высказывание заданной структуры (вопросительное предложение) в письменной форме по содержанию прочитанного текста. Задавать вопросы по содержанию текста и отвечать на них, подтверждая ответ примерами из текста	2	65,96	64,48	61,03

9.	Умение распознавать значение слова; адекватно формулировать значение слова в письменной форме, соблюдая нормы построения предложения и словоупотребления. Определять значение слова по тексту	1	73,09	73,67	71,1
10.	Умение подбирать к слову близкие по значению слова. Подбирать синонимы для устранения повторов в тексте	1	69,12	69,82	64,54
11.	Умение классифицировать слова по составу. Находить в словах с однозначно выделяемыми морфемами окончание, корень, приставку, суффикс	2	58,15	54,05	57,03
12.1	Умение распознавать имена существительные в предложении, распознавать грамматические признаки имени существительного. Распознавать грамматические признаки слов, с учетом совокупности выявленных признаков относить слова к определенной группе основных частей речи / Проводить морфологический разбор имен существительных по предложенному в учебнике алгоритму; оценивать правильность проведения морфологического разбора; находить в тексте предлоги с именами существительными, к которым они относятся	1	70,85	70,15	66,29
12.2.		2	60,4	61,75	55,17
13.1	Умение распознавать имена прилагательные в предложении, распознавать грамматические признаки имени прилагательного. Распознавать грамматические признаки слов, с учетом совокупности выявленных признаков относить слова к определенной группе основных частей речи / Проводить морфологический разбор имен прилагательных по предложенному в учебнике алгоритму, оценивать правильность проведения морфологического разбора	1	66,8	67,08	62,45
13.2		2	53,27	54,24	46,9
14.	Умение распознавать глаголы в предложении. Распознавать грамматические признаки слов, с учетом совокупности выявленных признаков относить слова к определенной группе основных частей речи	1	79,02	81,12	74,95
15.1.	Умение на основе данной информации и собственного жизненного опыта обучающихся определять конкретную жизненную ситуацию для адекватной интерпретации данной информации, соблюдая при письме изученные орфографические и пунктуационные нормы. Интерпретация содержащейся в тексте информации	2	42,75	43,69	36,73
15.2.		1	37,46	38,74	33,07

Диаграмма «Достижение планируемых результатов»



Анализ результатов ВПР по математике в 5 классах по материалам 4 класса ОУ Кировского района Санкт-Петербурга (14.09.2020 по 12.10.2020)

1. Достижение обучающимися планируемых предметных результатов освоения программы по математике

Во всероссийской проверочной работе по математике для 5 классов приняли участие 46 ОУ Кировского района, всего 2501 учащихся.

Успешно справились с заданиями ВПР и получили положительную отметку 95,9% учащихся.

100% успеваемость показали ученики ОУ 244, 248, 250, 282, 284, 384, 386, 393, 397, 481, 503, 658, частные школы «Взмах», «Дельта», «ШРЯ».

Высокий уровень освоения образовательной программы по математике показали учащиеся ОУ 244, 261 248, 249, 250, 284, 386, 378, 393, 397, 481, 493, 504, 551, 658 и частные школы «Взмах», «Дельта», «ШРЯ». В этих школах «5» получили 415 человек, что составляет 57,3% от всех получивших «5» в районе и 16,6% от общего количества учащихся в районе.

Успеваемость и качество знаний по математике учащихся Кировского района ниже, чем в Санкт-Петербурге. Самый высокий процент учащихся, не справившихся с работой в ОУ 240, 251, 277, 283, 377, 381, 388, 585, 608. Всего в этих образовательных учреждениях 89 человек получили неудовлетворительные отметки, что составляет 88% от всех получивших «2» в районе и 3,6% принявших участие в работе.

Статистика по отметкам (%)

ОУ	Количество	% "2"	% "3"	% "4"	% "5"	Качество знаний	Успеваемость
ГБОУ Гимназия №248	68	0,00	14,71	60,29	25,00	85,29	100,00
ГБОУ гимназия №261	129	0,78	6,98	45,74	46,51	92,25	99,22
ГБОУ Гимназия №284	48	0,00	12,50	41,67	45,83	87,50	100,00
ГБОУ гимназия №397	39	0,00	0,00	38,46	61,54	100,00	100,00
ГБОУ лицей №244	77	0,00	15,58	50,65	33,77	84,42	100,00
ГБОУ лицей №378	76	3,95	15,79	51,32	28,95	80,26	96,05
ГБОУ лицей №384	86	0	20,9	51,2	27,9	79,07	100,00
ГБОУ лицей №387	78	5,13	23,1	52,6	19,2	71,79	94,87
ГБОУ лицей №389	45	2,22	17,8	48,9	31,1	80,00	97,78
ГБОУ лицей №393	64	0,00	0,00	40,63	59,38	100,00	100,00
ГБОУ СОШ № 481	42	0,00	16,67	54,76	28,57	83,33	100,00
ГБОУ СОШ № 503	47	0	23,4	66	10,6	76,60	100,00

ГБОУ СОШ №221	75	5,33	32	48	14,7	62,67	94,67
ГБОУ СОШ №223	63	1,59	31,7	38,1	28,6	66,67	98,41
ГБОУ СОШ №240	61	8,2	39,3	42,6	9,84	52,46	91,80
ГБОУ СОШ №249	74	1,35	14,86	40,54	43,24	83,78	98,65
ГБОУ СОШ №250	49	0,00	4,08	28,57	67,35	95,92	100,00
ГБОУ СОШ №251	46	17,4	41,3	32,6	8,7	41,30	82,61
ГБОУ СОШ №254	63	1,59	25,4	52,4	20,6	73,02	98,41
ГБОУ СОШ №264	71	5,63	21,1	50,7	22,5	73,24	94,37
ГБОУ СОШ №269	23	4,35	26,1	43,5	26,1	69,57	95,65
ГБОУ СОШ №274	51	7,84	23,5	45,1	23,5	68,63	92,16
ГБОУ СОШ №277	58	8,62	34,5	41,4	15,5	56,90	91,38
ГБОУ СОШ №282	46	0	21,7	45,7	32,6	78,26	100,00
ГБОУ СОШ №283	88	9,09	26,1	43,2	21,6	64,77	90,91
ГБОУ СОШ №377	73	11	35,6	42,5	11	53,42	89,04
ГБОУ СОШ №379	25	8	24	44	24	68,00	92,00
ГБОУ СОШ №381	32	12,5	18,8	56,3	12,5	68,75	87,50
ГБОУ СОШ №386	47	0,00	19,15	48,94	31,91	80,85	100,00
ГБОУ СОШ №388	33	12,1	24,2	54,5	9,09	63,64	87,88
ГБОУ СОШ №392	58	5,17	15,5	53,4	25,9	79,31	94,83
ГБОУ СОШ №493	46	2,17	6,52	54,35	36,96	91,30	97,83
ГБОУ СОШ №501	87	4,6	31	42,5	21,8	64,37	95,40
ГБОУ СОШ №504	65	1,54	13,85	43,08	41,54	84,62	98,46
ГБОУ СОШ №506	54	7,41	18,5	44,4	29,6	74,07	92,59
ГБОУ СОШ №538	67	2,99	29,9	53,7	13,4	67,16	97,01
ГБОУ СОШ №539	38	2,63	21,1	55,3	21,1	76,32	97,37
ГБОУ СОШ №551	77	1,30	18,18	45,45	35,06	80,52	98,70
ГБОУ СОШ №585	75	10,7	32	40	17,3	57,33	89,33
ГБОУ СОШ №608	41	12,2	14,6	48,8	24,4	73,17	87,80
ГБОУ СОШ №654	24	4,17	25	54,2	16,7	70,83	95,83
ГБОУ СОШ №658	27	0,00	7,41	22,22	70,37	92,59	100,00
ГБОУ школа-интернат №2	28	3,57	21,4	50	25	75,00	96,43
НОУ "УВК" Взмах	27	0,00	3,70	29,63	66,67	96,30	100,00
НЧОУ "Дельта"	2	0,00	0,00	50,00	50,00	100,00	100,00
ЧОУ "ШРЯ"	8	0,00	0,00	37,50	62,50	100,00	100,00
Кировский район	2501	4,04	20,51	46,50	28,95	75,45	95,96
Санкт-Петербург	43840	3,99	19,53	45,71	30,77	76,48	96,01
РФ	1369699	6,98	27,09	43,97	21,96	65,93	93,02

Диаграмма «Статистика по отметкам»

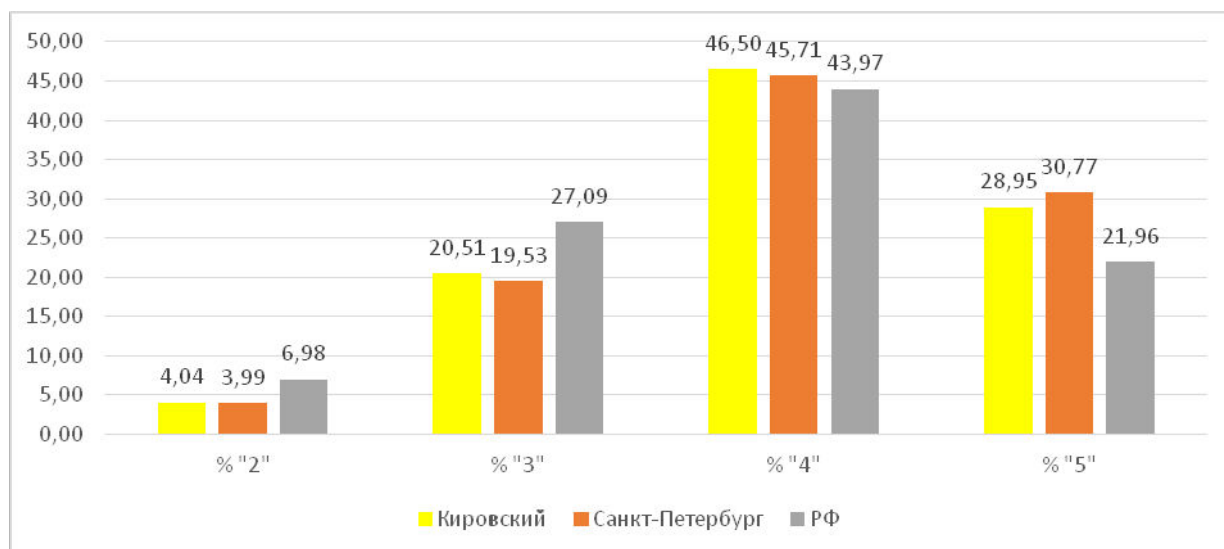
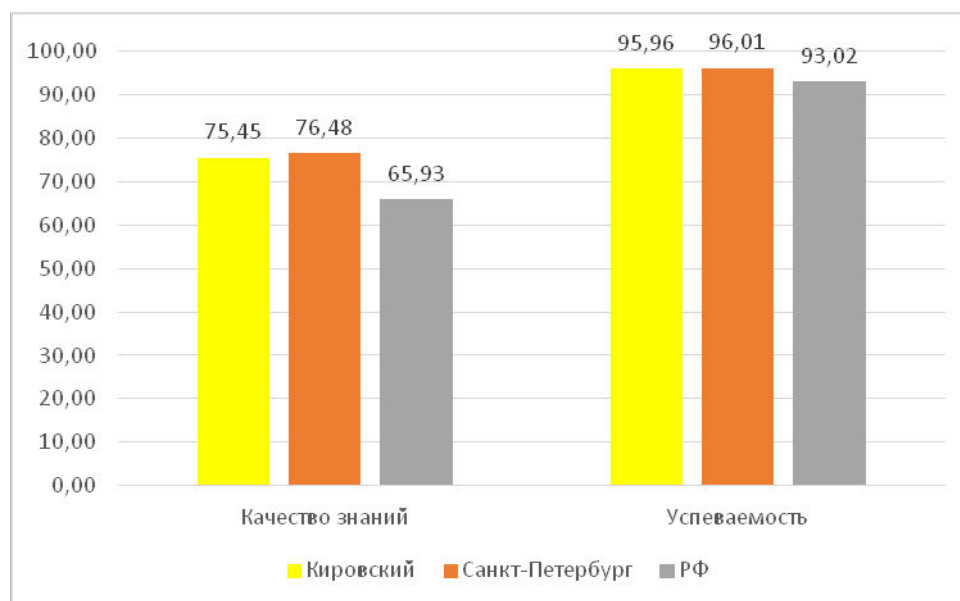


Диаграмма «Уровень освоения образовательной программы по математике»

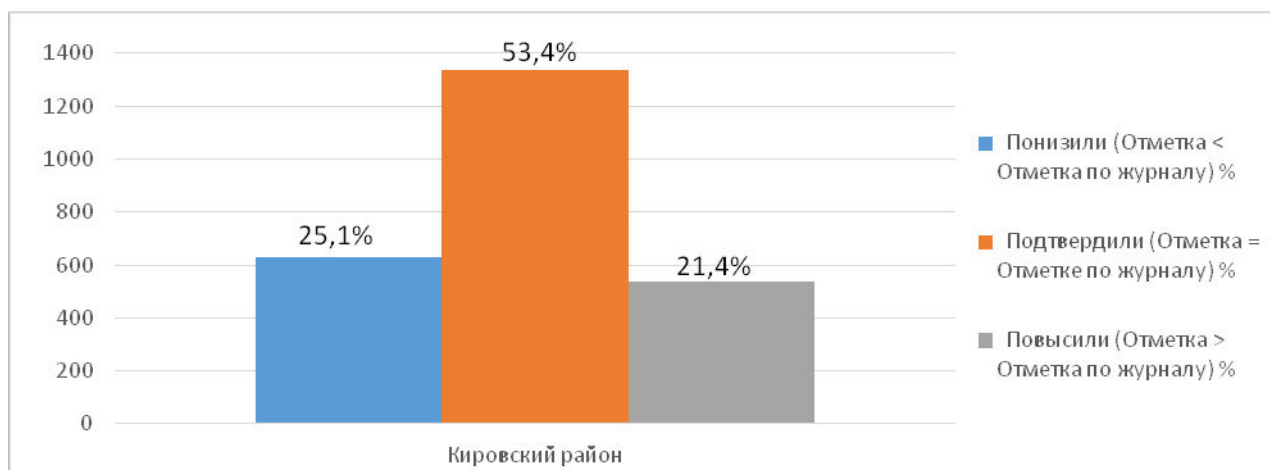


2. Соответствие отметок за выполненную работу и отметок по журналу

Одним из показателей объективности проведения ВПР в образовательной организации является соответствие отметок за работу и отметок по журналу.

Показатель	Кол-во уч.	%
Понизили (Отметка < Отметка по журналу) %	629	25,15
Подтвердили (Отметка = Отметке по журналу) %	1336	53,42
Повысили (Отметка > Отметка по журналу) %	529	21,43
Всего	2494	100

Диаграмма соответствия отметок за выполненную работу и отметок по журналу



Отметим из приведенной гистограммы, что у 25% учащихся отметка за работу ниже, чем в журнале.

В таблице представлены ОУ с самым большим процентом расхождения отметок с понижением на один и два балла. Цветом отмечены повторяющиеся ОУ.

Расхождения на 2 балла	Расхождения на 1 балл
ГБОУ СОШ №223	ГБОУ лицей №378
ГБОУ СОШ №251	ГБОУ лицей №384
ГБОУ СОШ №277	ГБОУ лицей №387
ГБОУ СОШ №283	ГБОУ СОШ №221
ГБОУ СОШ №377	ГБОУ СОШ №223
ГБОУ СОШ №503	ГБОУ СОШ №277
ГБОУ СОШ №506	ГБОУ СОШ №283
ГБОУ СОШ №585	ГБОУ СОШ №377
ГБОУ СОШ №608	ГБОУ СОШ №392
ГБОУ СОШ №654	ГБОУ СОШ №538
	ГБОУ СОШ №585

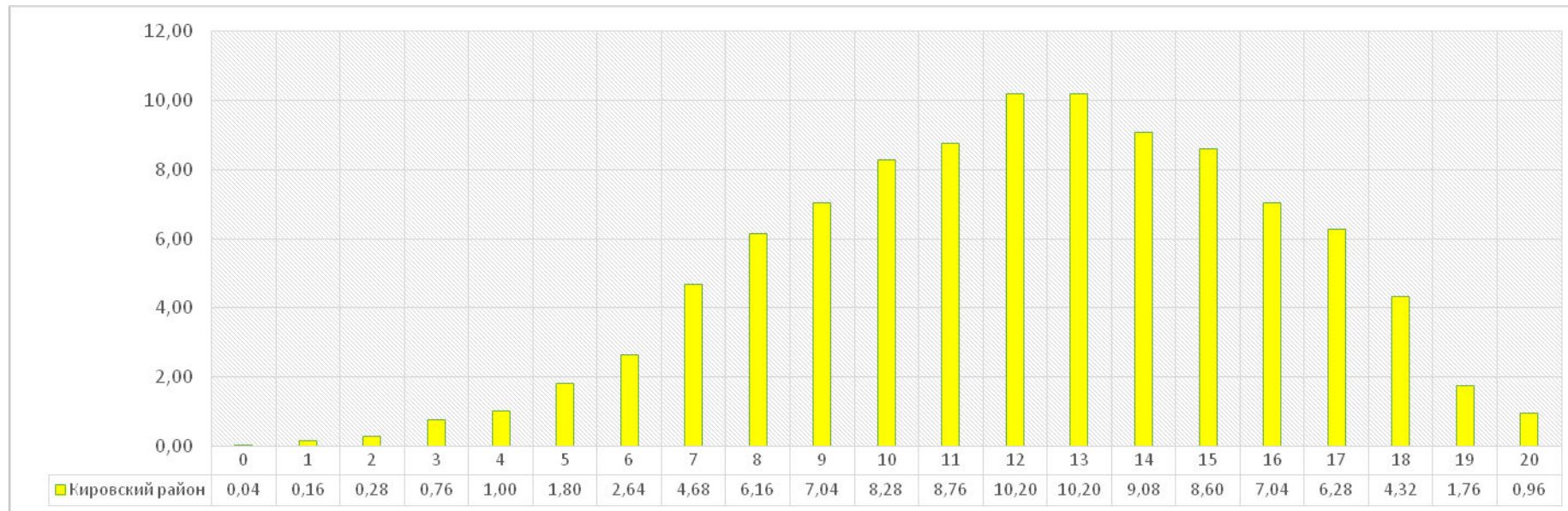
Самый высокий процент расхождений в отметке за ВПР по математике и отметке за четверть по журналу с понижением в один балл у ОУ №283, 384, 585.

Отметка за работу ниже чем в журнале на 2 балла у 41 ученика района, более 3 учащихся в ОУ 223, 377.

3. Результаты ВПР по математике

Распределение первичных баллов (в % от числа участников)

Максимальный первичный балл: 20



Рекомендации по переводу первичных баллов в отметки по пятибалльной шкале представлены в таблице.

Таблица перевода баллов в отметки по пятибалльной шкале

Отметка по пятибалльной шкале	«2»	«3»	«4»	«5»
Первичные баллы	0–5	6–9	10–14	15–20

Выполнение заданий

Средний процент выполнения заданий по ОУ в % от числа участников

Наименование ОУ	Макс.балл/ Кол-во участников	1	2	3	4	5,1	5,2	6,1	6,2	7	8	9,1	9,2	10	11	12
		1	1	2	1	1	1	1	1	1	1	2	1	1	2	2
ГБОУ Гимназия №248	68	94,12	76,47	87,50	57,35	48,53	52,94	98,53	86,76	64,71	44,85	47,06	32,35	66,18	87,50	13,97
ГБОУ гимназия №261	129	96,12	89,92	92,25	66,67	79,07	66,67	99,22	89,15	72,87	81,40	29,46	25,58	81,40	53,88	29,07
ГБОУ Гимназия №284	48	89,58	72,92	95,83	62,50	64,58	50,00	95,83	85,42	62,50	66,67	58,33	54,17	69,79	93,75	15,63
ГБОУ гимназия №397	39	84,62	87,18	98,72	61,54	74,36	66,67	100,00	94,87	79,49	76,92	46,15	46,15	91,03	97,44	39,74
ГБОУ лицей №244	77	94,81	90,91	88,96	63,64	70,13	55,84	92,21	89,61	38,96	53,25	76,62	42,86	77,92	57,79	14,94
ГБОУ лицей №378	76	82,89	82,89	83,55	52,63	67,11	52,63	93,42	90,79	47,37	50,00	42,11	38,16	69,74	88,82	2,63
ГБОУ лицей №384	86	91,86	84,88	90,12	60,47	52,33	40,70	95,35	74,42	53,49	41,86	69,77	16,28	71,51	86,63	12,79
ГБОУ лицей №387	78	92,31	74,36	92,31	75,64	58,97	39,74	98,72	80,77	44,87	51,92	28,21	21,79	61,54	60,90	6,41
ГБОУ лицей №389	45	88,89	71,11	90,00	75,56	48,89	28,89	95,56	95,56	46,67	48,89	73,33	48,89	54,44	75,56	30,00
ГБОУ лицей №393	64	92,19	84,38	88,28	73,44	82,81	56,25	100,00	98,44	64,06	78,91	84,38	68,75	89,84	73,44	26,56
ГБОУ СОШ №221	75	96,00	70,67	84,00	52,00	46,67	29,33	90,67	65,33	49,33	46,67	37,33	6,67	56,67	62,67	9,33
ГБОУ СОШ №223	63	93,65	79,37	81,75	60,32	57,14	20,63	93,65	87,30	33,33	51,59	44,44	15,87	74,60	84,13	7,14
ГБОУ СОШ №240	61	63,93	70,49	81,15	40,98	60,66	18,03	90,16	85,25	54,10	26,23	29,51	4,92	37,70	80,33	0,00
ГБОУ СОШ №249	74	87,84	81,08	88,51	79,73	82,43	83,78	95,95	89,19	64,86	49,32	54,05	39,19	68,92	74,32	20,27
ГБОУ СОШ №250	49	91,84	85,71	96,94	79,59	79,59	59,18	87,76	71,43	73,47	73,47	67,35	63,27	88,78	95,92	53,06
ГБОУ СОШ №251	46	80,43	69,57	71,74	39,13	52,17	34,78	89,13	86,96	39,13	32,61	34,78	23,91	20,65	32,61	7,61
ГБОУ СОШ №254	63	76,19	88,89	87,30	57,14	55,56	41,27	92,06	85,71	63,49	49,21	61,90	42,86	41,27	63,49	9,52
ГБОУ СОШ №264	71	87,32	76,06	77,46	61,97	53,52	46,48	90,14	94,37	43,66	42,96	19,72	15,49	76,76	64,08	25,35
ГБОУ СОШ №269	23	78,26	86,96	82,61	65,22	69,57	65,22	86,96	86,96	65,22	39,13	30,43	17,39	60,87	73,91	2,17

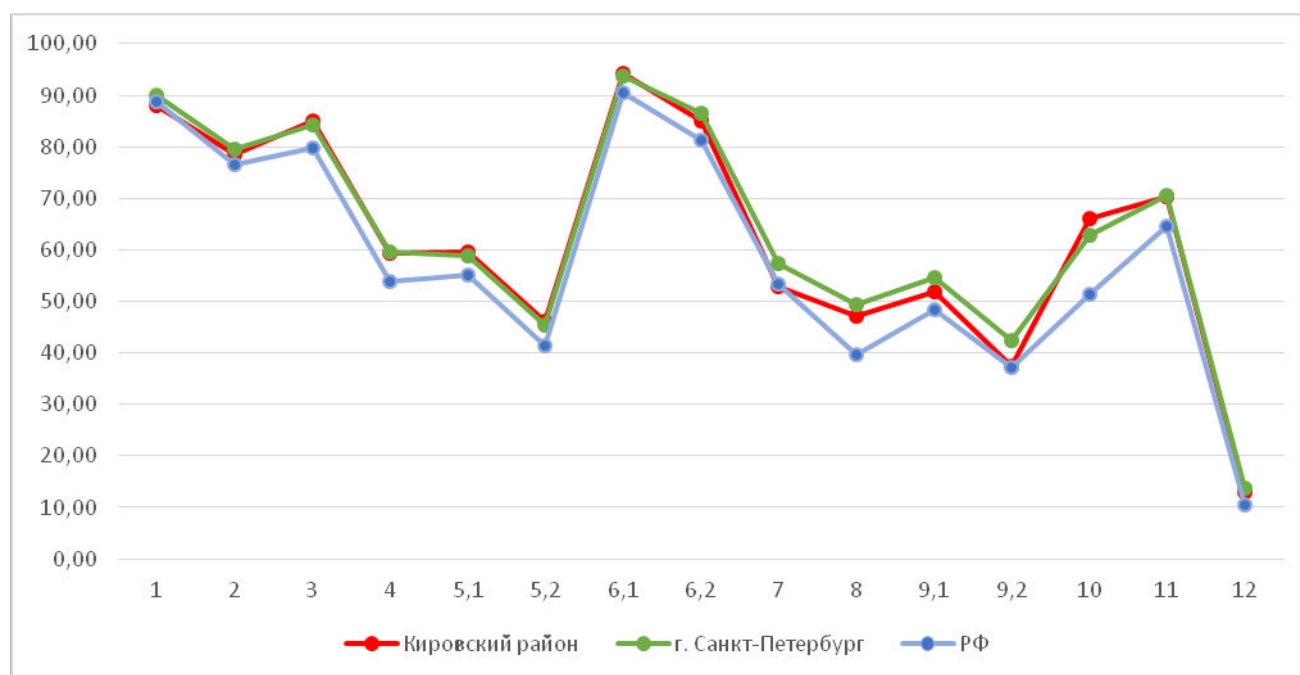
ГБОУ СОШ №274	51	88,24	78,43	87,25	52,94	47,06	39,22	98,04	96,08	54,90	54,90	3,92	21,57	76,47	49,02	13,73
ГБОУ СОШ №277	58	86,21	84,48	84,48	50,00	31,03	27,59	87,93	79,31	44,83	41,38	50,00	44,83	56,03	51,72	1,72
ГБОУ СОШ №282	46	86,96	86,96	85,87	45,65	32,61	41,30	91,30	100,00	50,00	47,83	63,04	76,09	48,91	89,13	9,78
ГБОУ СОШ №283	88	84,09	79,55	78,41	56,82	53,41	44,32	100,00	76,14	45,45	30,68	60,23	36,36	62,50	72,16	6,25
ГБОУ СОШ №377	73	90,41	57,53	61,64	35,62	58,90	36,99	93,15	87,67	32,88	29,45	45,21	38,36	59,59	50,00	0,68
ГБОУ СОШ №379	25	92,00	92,00	64,00	36,00	72,00	60,00	96,00	96,00	64,00	34,00	68,00	40,00	68,00	42,00	4,00
ГБОУ СОШ №381	32	90,63	59,38	76,56	34,38	25,00	31,25	100,00	87,50	37,50	32,81	65,63	25,00	56,25	68,75	9,38
ГБОУ СОШ №386	47	93,62	65,96	85,11	85,11	59,57	34,04	95,74	91,49	59,57	51,06	46,81	42,55	89,36	67,02	18,09
ГБОУ СОШ №388	33	90,91	81,82	77,27	48,48	33,33	27,27	96,97	63,64	18,18	24,24	21,21	21,21	72,73	62,12	4,55
ГБОУ СОШ №392	58	94,83	77,59	78,45	72,41	63,79	22,41	93,10	89,66	63,79	53,45	72,41	53,45	65,52	59,48	17,24
ГБОУ СОШ №481	42	95,24	78,57	96,43	73,81	73,81	59,52	92,86	88,10	64,29	73,81	19,05	11,90	66,67	54,76	22,62
ГБОУ СОШ №493	46	86,96	84,78	79,35	43,48	82,61	80,43	97,83	100,00	41,30	45,65	71,74	69,57	73,91	89,13	11,96
ГБОУ СОШ №501	87	85,06	72,41	85,63	50,57	54,02	43,68	91,95	72,41	51,72	18,97	22,99	42,53	60,92	86,21	9,77
ГБОУ СОШ №503	47	93,62	82,98	75,53	42,55	40,43	34,04	100,00	93,62	61,70	68,09	36,17	36,17	56,38	63,83	3,19
ГБОУ СОШ №504	65	81,54	70,77	91,54	53,85	60,00	35,38	93,85	93,85	58,46	43,08	86,15	58,46	81,54	81,54	10,00
ГБОУ СОШ №506	54	88,89	81,48	83,33	74,07	62,96	62,96	87,04	90,74	50,00	37,04	66,67	51,85	61,11	45,37	2,78
ГБОУ СОШ №538	67	82,09	71,64	86,57	50,75	52,24	28,36	91,04	73,13	35,82	32,09	67,16	61,19	61,94	52,24	4,48
ГБОУ СОШ №539	38	92,11	89,47	86,84	52,63	50,00	28,95	97,37	86,84	52,63	48,68	39,47	28,95	46,05	77,63	21,05
ГБОУ СОШ №551	77	80,52	85,71	90,26	75,32	64,94	51,95	96,10	83,12	53,25	38,31	81,82	53,25	74,03	61,04	9,09
ГБОУ СОШ №585	75	80,00	49,33	76,67	64,00	49,33	46,67	90,67	73,33	37,33	20,00	64,00	17,33	58,67	77,33	7,33
ГБОУ СОШ №608	41	87,80	85,37	79,27	43,90	63,41	60,98	82,93	68,29	65,85	41,46	46,34	36,59	59,76	75,61	6,10
ГБОУ СОШ №654	24	87,50	87,50	87,50	45,83	62,50	37,50	95,83	62,50	54,17	31,25	66,67	45,83	35,42	83,33	4,17
ГБОУ СОШ №658	27	81,48	74,07	94,44	88,89	74,07	85,19	96,30	92,59	59,26	66,67	92,59	62,96	85,19	96,30	25,93
ГБОУ школа-интернат №2	28	92,86	82,14	85,71	46,43	64,29	50,00	92,86	82,14	60,71	41,07	50,00	35,71	35,71	83,93	5,36
НОУ "УВК"Взмах	27	92,59	85,19	96,30	74,07	77,78	81,48	100,00	92,59	62,96	62,96	77,78	66,67	85,19	85,19	14,81
НЧОУ "Дельта"	2	100,00	100,00	100,00	100,00	100,00	0,00	100,00	100,00	0,00	50,00	100,00	50,00	100,00	100,00	50,00
ЧОУ "ШРЯ"	8	100,00	100,00	100,00	62,50	75,00	62,50	100,00	100,00	62,50	62,50	62,50	37,50	87,50	87,50	0,00
Кировский район	2501	88,04	78,53	85,07	59,46	59,70	46,26	94,28	85,09	52,78	47,24	51,86	37,39	66,03	70,33	13,05
г. Санкт-Петербург	43840	90	79,48	84,34	59,63	58,95	45,32	93,71	86,61	57,42	49,26	54,6	42,52	62,79	70,65	13,72

РФ	1369699	88,67	76,44	79,72	53,78	55,18	41,42	90,49	81,33	53,4	39,66	48,35	37,11	51,34	64,49	10,53
Задания		1	2	3	4	5,1	5,2	6,1	6,2	7	8	9,1	9,2	10	11	12

По заданиям № 1, 2, 4, 6(2), 7, 8, 9(1), 9(2), 11, 12 средний процент выполнения задания в районе ниже от одного до пяти %, чем аналогичный по городу.

По заданиям № 1, 7 на уровне района были продемонстрированы средние результаты ниже, чем аналогичные по РФ.

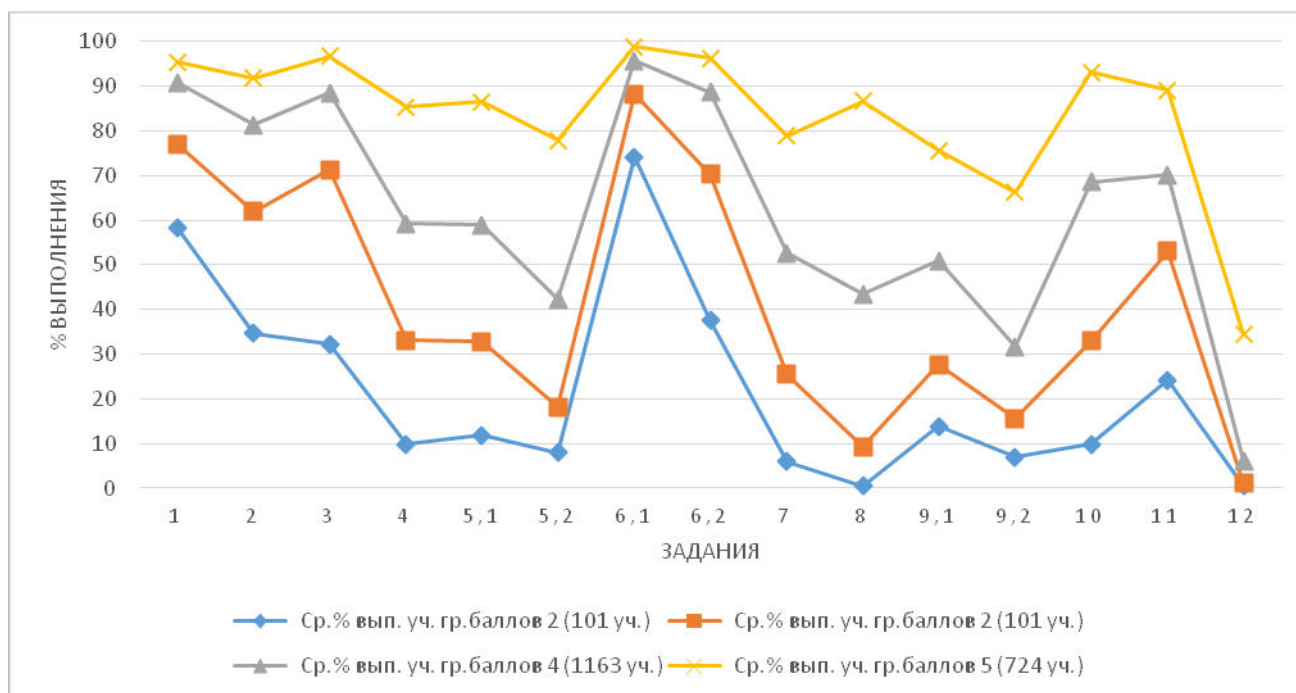
Диаграмма «Средний процент выполнения заданий»



Выполнение заданий группами учащихся по уровню подготовки

Кировский район	2501	88,04	78,53	85,07	59,46	59,7	46,26	94,28	85,09	52,78	47,24	51,86	37,39	66,03	70,33	13,05
Ср.% вып. уч. гр.баллов 2 (101 уч.)	101	58,42	34,65	32,18	9,9	11,88	7,92	74,26	37,62	5,94	0,5	13,86	6,93	9,9	24,26	0,5
Ср.% вып. уч. гр.баллов 3 (513 уч.)	513	77	61,99	71,25	33,14	32,75	18,13	88,3	70,37	25,54	9,26	27,68	15,59	32,94	53,12	1,07
Ср.% вып. уч. гр.баллов 4 (1163 уч.)	1163	90,89	81,34	88,52	59,24	58,99	42,3	95,79	88,74	52,62	43,51	50,99	31,64	68,62	70,21	6,15
Ср.% вып. уч. гр.баллов 5 (724 уч.)	724	95,44	91,85	96,69	85,36	86,6	77,9	98,9	96,27	78,87	86,67	75,69	66,3	93,16	89,16	34,39

Диаграмма «Средний процент выполнения задания группами участников»



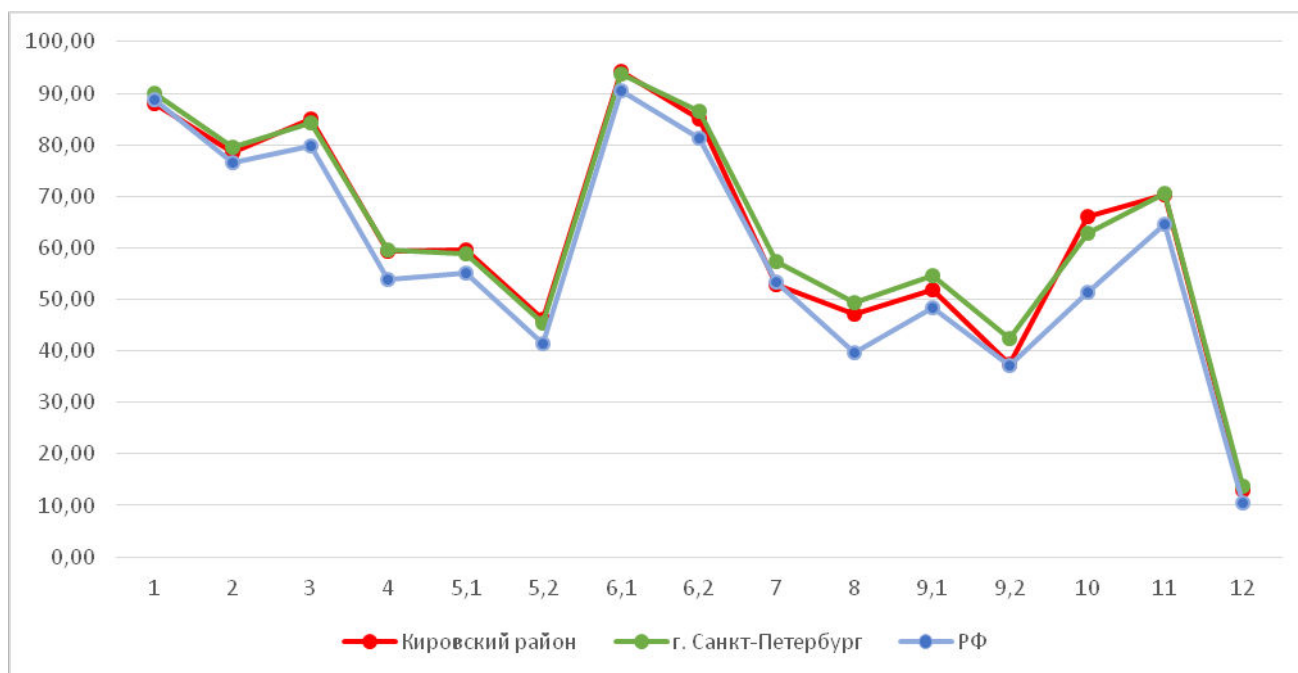
Достижение планируемых результатов в соответствии с ФГОС НОО

Достижение планируемых результатов в соответствии с ФГОС НОО

№	Блоки ПООП обучающийся научится / получит возможность научиться или проверяемые требования (умения) в соответствии с ФГОС (ФК ГОС)	Макс балл	Средний % выполнения		
			г. Санкт-Петербург	Кировский	РФ
			43840 уч.	2501 уч.	1369699 уч.
1.	Умение выполнять арифметические действия с числами и числовыми выражениями. Выполнять устно сложение, вычитание, умножение и деление однозначных, двузначных и трехзначных чисел в случаях, сводимых к действиям в пределах 100 (в том числе с нулем и числом 1).	1	90	88,04	88,67
2.	Умение выполнять арифметические действия с числами и числовыми выражениями. Вычислять значение числового выражения (содержащего 2–3 арифметических действия, со скобками и без скобок).	1	79,48	78,53	76,44
3.	Использование начальных математических знаний для описания и объяснения окружающих предметов, процессов, явлений, для оценки количественных и пространственных отношений предметов, процессов, явлений. Решать арифметическим способом (в 1–2 действия) учебные задачи и задачи, связанные с повседневной жизнью.	2	84,34	85,07	79,72
4.	Использование начальных математических знаний для описания и объяснения окружающих предметов, процессов, явлений, для оценки количественных и пространственных отношений предметов, процессов, явлений. Читать, записывать и сравнивать величины (массу, время, длину, площадь, скорость), используя основные единицы измерения величин и соотношения между ними (килограмм – грамм; час – минута, минута – секунда; километр – метр, метр – дециметр, дециметр – сантиметр, метр – сантиметр, сантиметр – миллиметр)	1	59,63	59,46	53,78
5.1.	Умение исследовать, распознавать геометрические фигуры. Вычислять периметр треугольника, прямоугольника и квадрата, площадь прямоугольника и квадрата.	1	58,95	59,7	55,18

5.2.	Умение изображать геометрические фигуры. Выполнять построение геометрических фигур с заданными измерениями (отрезок, квадрат, прямоугольник) с помощью линейки, угольника.	1	45,32	46,26	41,42
6.1.	Умение работать с таблицами, схемами, графиками диаграммами. Читать несложные готовые таблицы.	1	93,71	94,28	90,49
6.2.	Умение работать с таблицами, схемами, графиками диаграммами, анализировать и интерпретировать данные. Сравнить и обобщать информацию, представленную в строках и столбцах несложных таблиц и диаграмм.	1	86,61	85,09	81,33
7.	Умение выполнять арифметические действия с числами и числовыми выражениями. Выполнять письменно действия с многозначными числами (сложение, вычитание, умножение и деление на однозначное, двузначное числа в пределах 10 000) с использованием таблиц сложения и умножения чисел, алгоритмов письменных арифметических действий (в том числе деления с остатком).	1	57,42	52,78	53,4
8.	Умение решать текстовые задачи. Читать, записывать и сравнивать величины (массу, время, длину, площадь, скорость), используя основные единицы измерения величин и соотношения между ними (килограмм – грамм; час – минута, минута – секунда; километр – метр, метр – дециметр, дециметр – сантиметр, метр – сантиметр, сантиметр – миллиметр); решать задачи в 3–4 действия	2	49,26	47,24	39,66
9.1.	Овладение основами логического и алгоритмического мышления. Интерпретировать информацию, полученную при проведении несложных исследований (объяснять, сравнивать и обобщать данные, делать выводы и прогнозы).	1	54,6	51,86	48,35
9.2.		1	42,52	37,39	37,11
10.	Овладение основами логического и алгоритмического мышления Собирать, представлять, интерпретировать информацию	2	62,79	66,03	51,34
11.	Овладение основами пространственного воображения. Описывать взаимное расположение предметов в пространстве и на плоскости.	2	70,65	70,33	64,49
12.	Овладение основами логического и алгоритмического мышления. Решать задачи в 3–4 действия.	2	13,72	13,05	10,53

Диаграмма «Достижение планируемых результатов»



Анализ результатов ВПР по окружающему миру в 5 классах по материалам 4 класса ОУ Кировского района Санкт-Петербурга (14.09.2020 по 12.10.2020)

1. Достижение обучающимися планируемых предметных результатов освоения программы по окружающему миру

Во всероссийской проверочной работе по окружающему миру в 5 классах по материалам 4 класса приняли участие 46 ОУ Кировского района, всего 2498 учащихся.

Успешно справились с заданиями ВПР и получили положительную отметку 97,1% учащихся.

100% успеваемость показали ученики ОУ 2 интернат, 248, 250, 254, 261, 277, 284, 377, 381, 387, 389, 397, 503, 585, 658, частные школы «Дельта».

Высокий уровень освоения образовательной программы по окружающему миру показали учащиеся ОУ 658 и частной школы «Дельта». В указанных школах малое количество участников, среди которых «4» получили 24 человека, что составляет 2,5% от всех получивших «4» в районе и 0,97% от общего количества учащихся в районе.

Успеваемость и качество знаний по окружающему миру учащихся Кировского района выше, чем в Санкт-Петербурге. Высокий процент учащихся, не справившихся с работой в ОУ 240, 251, 269, 388, 654. Всего в этих образовательных учреждениях 21 человек получили неудовлетворительные отметки, что составляет 29,2% от всех получивших «2» в районе и 0,84% принявших участие в работе.

Статистика по отметкам (%)

ОУ	Количество уч.	% "2"	% "3"	% "4"	% "5"	Качество знаний	Успеваемость
ГБОУ Гимназия №248	71	0,00	25,35	74,65	0,00	74,65	100,00
ГБОУ гимназия №261	128	0,00	25,00	75,00	0,00	75,00	100,00
ГБОУ Гимназия №284	56	0,00	30,36	69,64	0,00	69,64	100,00
ГБОУ гимназия №397	48	0,00	29,17	70,83	0,00	70,83	100,00
ГБОУ лицей №244	79	1,27	50,63	48,10	0,00	48,10	98,73
ГБОУ лицей №378	80	6,25	61,25	32,50	0,00	32,50	93,75
ГБОУ лицей №384	83	2,41	53,01	44,58	0,00	44,58	97,59
ГБОУ лицей №387	77	0,00	35,06	64,94	0,00	64,94	100,00
ГБОУ лицей №389	52	0,00	76,92	23,08	0,00	23,08	100,00
ГБОУ лицей №393	59	1,69	64,41	33,90	0,00	33,90	98,31

ГБОУ СОШ № 481	41	2,44	70,73	26,83	0,00	26,83	97,56
ГБОУ СОШ № 503	46	0,00	58,70	41,30	0,00	41,30	100,00
ГБОУ СОШ №221	75	1,33	58,67	40,00	0,00	40,00	98,67
ГБОУ СОШ №223	58	3,45	36,21	53,45	6,90	60,34	96,55
ГБОУ СОШ №240	57	8,77	73,68	17,54	0,00	17,54	91,23
ГБОУ СОШ №249	69	1,45	56,52	42,03	0,00	42,03	98,55
ГБОУ СОШ №250	50	0,00	42,00	58,00	0,00	58,00	100,00
ГБОУ СОШ №251	49	10,20	81,63	8,16	0,00	8,16	89,80
ГБОУ СОШ №254	62	0,00	40,32	51,61	8,06	59,68	100,00
ГБОУ СОШ №264	72	4,17	75,00	20,83	0,00	20,83	95,83
ГБОУ СОШ №269	23	13,04	82,61	4,35	0,00	4,35	86,96
ГБОУ СОШ №274	51	5,88	76,47	17,65	0,00	17,65	94,12
ГБОУ СОШ №277	58	0,00	70,69	29,31	0,00	29,31	100,00
ГБОУ СОШ №282	47	4,26	72,34	23,40	0,00	23,40	95,74
ГБОУ СОШ №283	75	1,33	72,00	26,67	0,00	26,67	98,67
ГБОУ СОШ №377	62	0,00	77,42	22,58	0,00	22,58	100,00
ГБОУ СОШ №379	27	7,41	85,19	7,41	0,00	7,41	92,59
ГБОУ СОШ №381	43	0,00	55,81	44,19	0,00	44,19	100,00
ГБОУ СОШ №386	49	2,04	75,51	22,45	0,00	22,45	97,96
ГБОУ СОШ №388	36	13,89	77,78	8,33	0,00	8,33	86,11
ГБОУ СОШ №392	55	1,82	60,00	38,18	0,00	38,18	98,18
ГБОУ СОШ №493	51	5,88	72,55	21,57	0,00	21,57	94,12
ГБОУ СОШ №501	79	5,06	83,54	11,39	0,00	11,39	94,94
ГБОУ СОШ №504	74	5,41	56,76	37,84	0,00	37,84	94,59
ГБОУ СОШ №506	48	2,08	60,42	37,50	0,00	37,50	97,92
ГБОУ СОШ №538	73	4,11	65,75	30,14	0,00	30,14	95,89
ГБОУ СОШ №539	37	5,41	62,16	32,43	0,00	32,43	94,59
ГБОУ СОШ №551	77	3,90	62,34	33,77	0,00	33,77	96,10
ГБОУ СОШ №585	62	0,00	77,42	22,58	0,00	22,58	100,00
ГБОУ СОШ №608	42	7,14	59,52	33,33	0,00	33,33	92,86
ГБОУ СОШ №654	26	11,54	73,08	15,38	0,00	15,38	88,46
ГБОУ СОШ №658	27	0,00	18,52	81,48	0,00	81,48	100,00
ГБОУ школа-интернат №2	26	0,00	61,54	38,46	0,00	38,46	100,00
НОУ "УВК"Взмах	28	3,57	32,14	64,29	0,00	64,29	96,43

НЧОУ "Дельта"	2	0,00	0,00	100,00	0,00	100,00	100,00
ЧОУ "ШРЯ"	8	0,00	75,00	25,00	0,00	25,00	100,00
Кировский район	2498	0,8	24,14	56,33	18,73	75,06	99,2
г. Санкт-Петербург	43540	1,42	25,11	58,24	15,23	73,47	98,58
РФ	1359182	2,85	32,04	53,34	11,77	65,11	97,15

Диаграмма «Статистика по отметкам» (%)

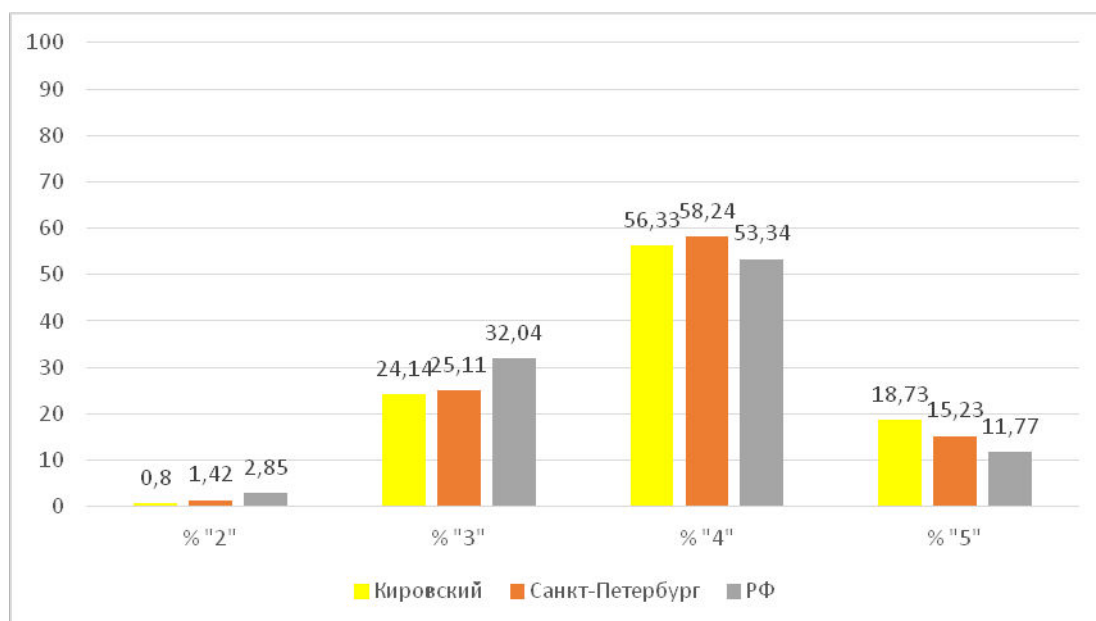
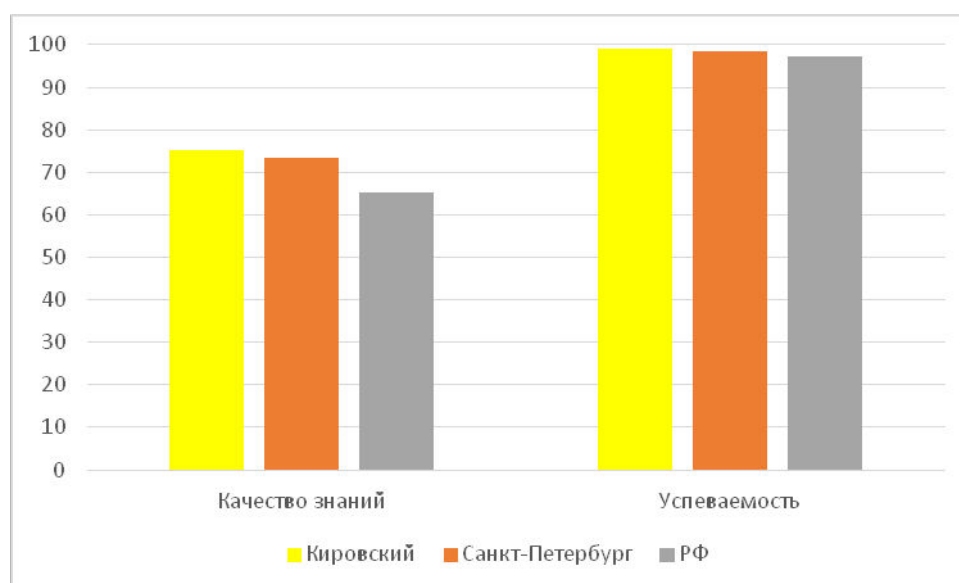


Диаграмма «Уровень освоения образовательной программы» (%)



2. Соответствие отметок за выполненную работу и отметок по журналу

Одним из показателей объективности проведения ВПР в образовательной организации является соответствие отметок за работу и отметок по журналу.

Из гистограмм, приведенных ниже, видно, что у 70% учащихся отметка за работу ниже, чем в журнале. Высокий процент расхождения отметок за работу и по журналу в Кировском районе представлен в таблице, где цветом отмечены ОУ повторяющиеся более одного раза.

Диаграмма сравнения отметок за работу с отметками по журналу

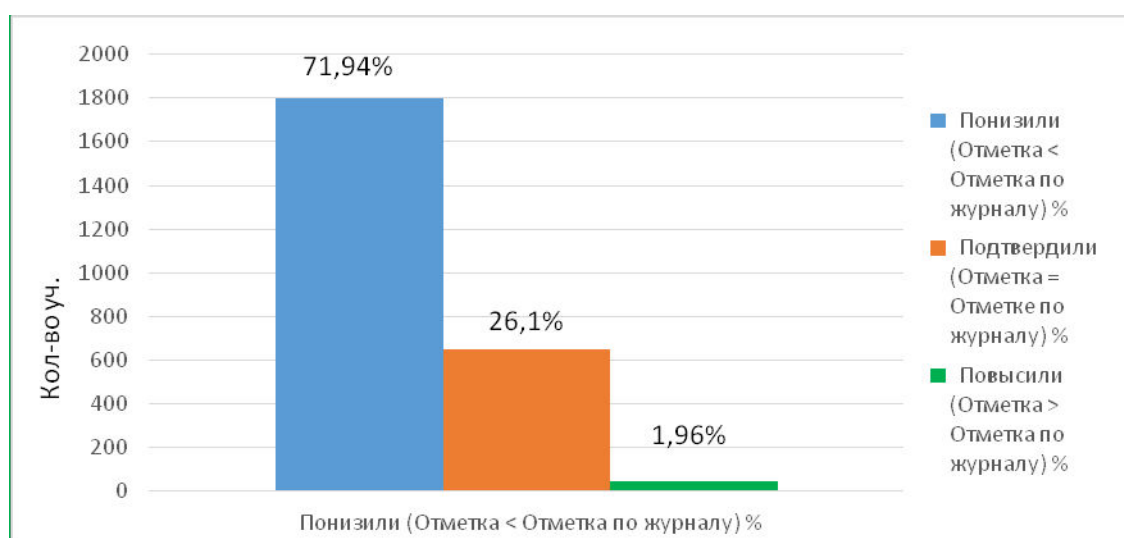


Таблица «Соответствие отметок за выполненную работу и отметок по журналу»

Группы участников	Кол-во участников	%
Понизили (Отметка < Отметка по журналу) %	1797	71,94
Подтвердили (Отметка = Отметке по журналу) %	652	26,10
Повысили (Отметка > Отметка по журналу) %	49	1,96
Всего	2498	100

Таблица ОУ района, с большим процентом расхождений в отметках с понижением баллов за работу

№п/п	Отметка < Отметки по журналу в 1 балл
1	ГБОУ гимназия №261
2	ГБОУ лицей №244
3	ГБОУ лицей №378
4	ГБОУ лицей №384

№п/п	Отметка < Отметки по журналу в 2 балла
1	ГБОУ лицей №378
2	ГБОУ лицей №384
3	ГБОУ лицей №389
4	ГБОУ лицей №393

№п/п	Отметка < Отметки по журналу в 3 балла
1	ГБОУ лицей №384
2	ГБОУ СОШ №274
3	ГБОУ СОШ №538
4	ГБОУ СОШ №654

5	ГБОУ СОШ №221
6	ГБОУ СОШ №264
7	ГБОУ СОШ №283
8	ГБОУ СОШ №501
9	ГБОУ СОШ №504
10	ГБОУ СОШ №551

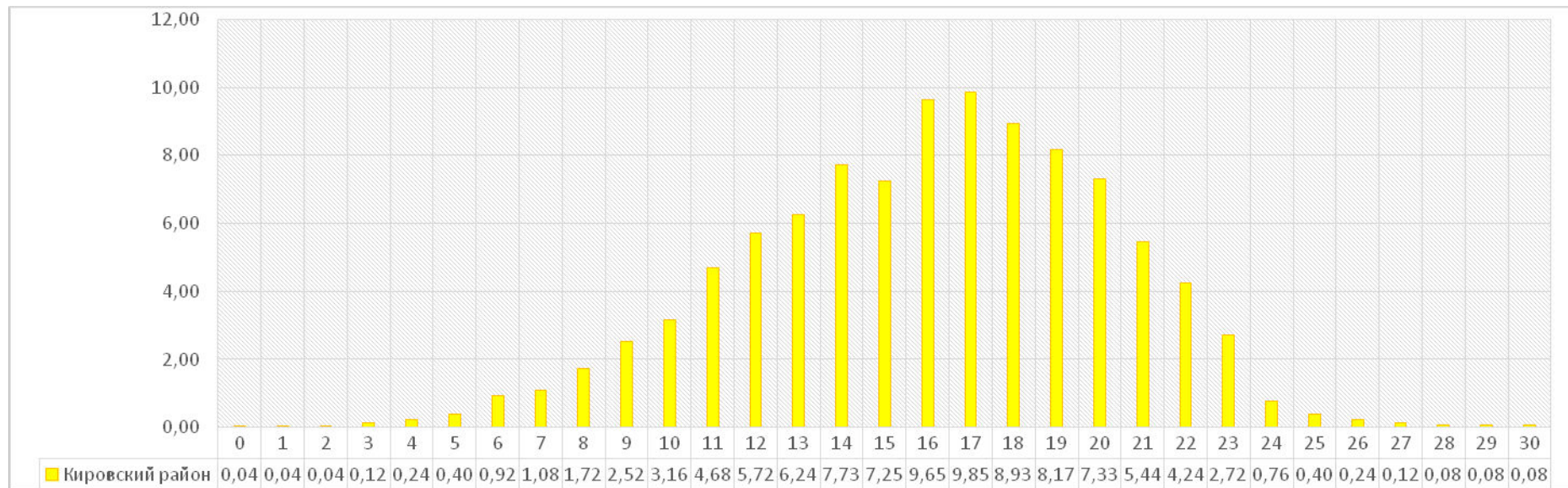
5	ГБОУ СОШ № 481
6	ГБОУ СОШ №223
7	ГБОУ СОШ №264
8	ГБОУ СОШ №274
9	ГБОУ СОШ №277
10	ГБОУ СОШ №283
11	ГБОУ СОШ №392
12	ГБОУ СОШ №493
13	ГБОУ СОШ №504
14	ГБОУ СОШ №538
15	ГБОУ СОШ №654

Наибольший процент расхождений в один балл с понижением отметки в 10 ОУ (больше всего в ОУ 244, 261, 501). Отметка за работу ниже, чем в журнале, на 2 балла в 15 ОУ Кировского района (больше всего в ОУ 274, 283). Расхождения отметок на 3 балла с понижением отмечены в 6 ОУ (больше всего в ОУ 384, 654).

3. Результаты ВПР по окружающему миру

Распределение первичных баллов (в % от числа участников)

Максимальный первичный балл: 32



Рекомендации по переводу первичных баллов в отметки по пятибалльной шкале представлены в таблице.

Таблица перевода баллов в отметки по пятибалльной шкале

Отметка по пятибалльной шкале	«2»	«3»	«4»	«5»
Первичные баллы	0–7	8–17	18–26	27–32

Выполнение заданий

Средний процент выполнения заданий по ОУ в % от числа участников

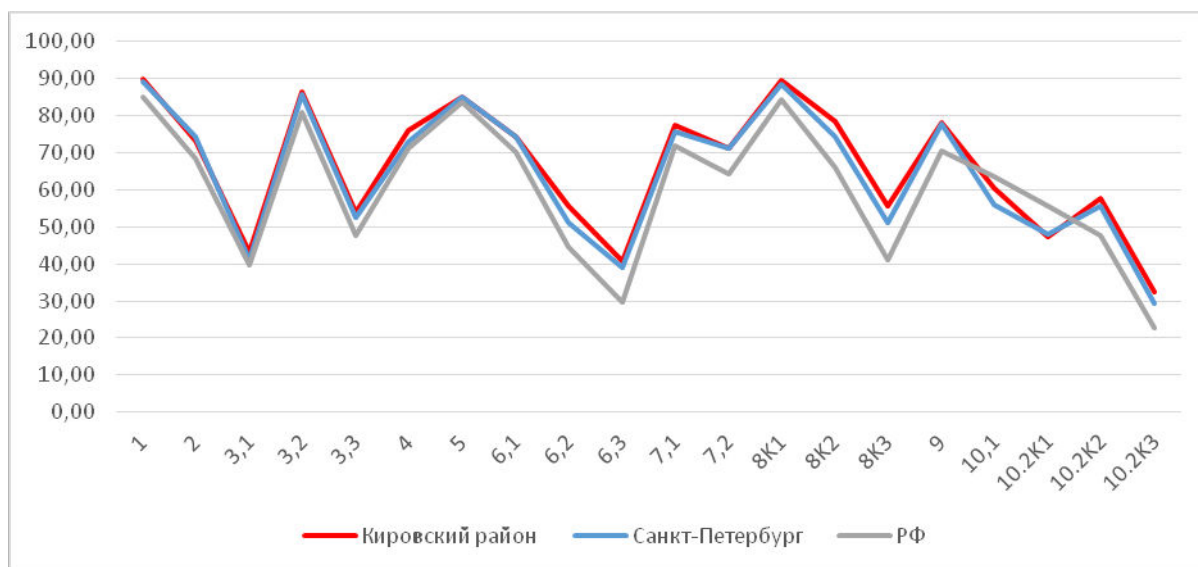
Наименование ОУ	Макс балл /Кол-во уч.	1	2	3(1)	3(2)	3(3)	4	5	6(1)	6(2)	6(3)	7(1)	7(2)	8К1	8К2	8К3	9	10(1)	10(2) К1	10(2) К2	10(2) К3
		2	2	1	2	3	2	1	1	1	2	1	2	1	1	1	3	2	1	1	2
ГБОУ Гимназия №248	62	85,92	85,21	77,46	96,48	81,22	97,18	84,51	94,37	84,51	83,10	100,00	91,55	90,14	80,28	61,97	85,92	71,83	76,06	76,06	67,61
ГБОУ гимназия №261	75	97,66	73,44	38,28	94,92	78,13	80,86	70,31	85,16	78,13	63,28	85,94	77,34	100,00	100,00	88,28	89,32	75,00	58,59	92,19	69,14
ГБОУ Гимназия №284	58	93,75	75,00	69,64	75,00	70,24	56,25	98,21	94,64	42,86	43,75	53,57	73,21	98,21	92,86	80,36	75,60	66,96	87,50	83,93	66,96
ГБОУ гимназия №397	79	94,79	85,42	39,58	93,75	74,31	84,38	91,67	95,83	70,83	69,79	70,83	88,54	97,92	91,67	54,17	94,44	50,00	52,08	91,67	52,08
ГБОУ лицей №244	128	82,28	87,34	35,44	91,77	56,54	56,96	94,94	78,48	68,35	31,65	83,54	93,04	97,47	93,67	63,29	77,64	70,89	44,30	91,14	45,57
ГБОУ лицей №378	72	96,25	85,63	30,00	87,50	57,08	70,00	78,75	62,50	58,75	48,13	83,75	50,00	88,75	66,25	51,25	71,67	56,25	58,75	56,25	21,88
ГБОУ лицей №384	47	86,75	64,46	68,67	92,77	63,86	91,57	93,98	69,88	50,60	35,54	86,75	76,51	89,16	62,65	53,01	82,73	74,10	50,60	69,88	53,61
ГБОУ лицей №387	62	94,81	79,22	74,03	88,96	61,90	88,31	87,01	84,42	66,23	59,74	87,01	90,26	93,51	93,51	49,35	82,25	73,38	90,91	70,13	52,60
ГБОУ лицей №389	83	91,35	69,23	59,62	98,08	51,92	91,35	69,23	67,31	67,31	43,27	88,46	54,81	94,23	90,38	69,23	86,54	43,27	36,54	50,00	35,58
ГБОУ лицей №393	77	86,44	75,42	79,66	89,83	50,28	67,80	79,66	77,97	83,05	41,53	74,58	88,14	98,31	89,83	66,10	70,06	56,78	55,93	38,98	28,81
ГБОУ СОШ № 481	52	80,49	74,39	43,90	68,29	65,04	50,00	95,12	90,24	24,39	39,02	85,37	95,12	80,49	70,73	60,98	82,11	63,41	7,32	48,78	41,46
ГБОУ СОШ № 503	74	94,57	84,78	36,96	90,22	65,94	93,48	89,13	82,61	73,91	36,96	95,65	78,26	97,83	78,26	47,83	89,13	68,48	82,61	50,00	13,04
ГБОУ СОШ №221	73	98,67	86,67	34,67	89,33	88,44	84,67	89,33	96,00	69,33	45,33	66,67	72,67	90,67	82,67	42,67	81,33	58,00	49,33	61,33	28,00
ГБОУ СОШ №223	37	89,66	68,97	27,59	75,86	39,66	73,28	98,28	53,45	74,14	42,24	75,86	69,83	93,10	87,93	67,24	79,89	64,66	44,83	58,62	36,21
ГБОУ СОШ №240	49	85,09	66,67	8,77	78,07	23,98	78,95	77,19	45,61	33,33	35,96	82,46	82,46	87,72	75,44	50,88	77,19	55,26	14,04	45,61	27,19
ГБОУ СОШ №249	26	95,65	84,06	55,07	78,99	58,94	83,33	88,41	73,91	44,93	55,07	92,75	75,36	91,30	72,46	59,42	74,40	68,84	63,77	59,42	35,51
ГБОУ СОШ №250	57	95,00	69,00	88,00	95,00	69,33	92,00	100,00	80,00	78,00	61,00	94,00	86,00	92,00	82,00	62,00	82,67	66,00	70,00	48,00	21,00
ГБОУ СОШ №251	71	85,71	74,49	24,49	74,49	35,37	71,43	77,55	48,98	57,14	22,45	83,67	84,69	71,43	53,06	18,37	74,83	43,88	8,16	16,33	4,08
ГБОУ СОШ №254	69	90,32	58,06	20,97	91,13	55,91	77,42	79,03	69,35	56,45	24,19	79,03	53,23	88,71	79,03	37,10	81,18	46,77	33,87	22,58	14,52
ГБОУ СОШ №264	50	89,58	75,00	73,61	94,44	42,13	92,36	81,94	54,17	68,06	47,22	18,06	67,36	88,89	81,94	59,72	83,80	43,06	36,11	18,06	12,50
ГБОУ СОШ №269	49	63,04	71,74	8,70	93,48	37,68	63,04	52,17	65,22	8,70	21,74	65,22	56,52	69,57	56,52	17,39	66,67	43,48	30,43	39,13	15,22
ГБОУ СОШ №274	23	77,45	86,27	43,14	87,25	57,52	74,51	56,86	68,63	45,10	33,33	90,20	75,49	74,51	68,63	52,94	83,01	51,96	19,61	58,82	19,61
ГБОУ СОШ №277	51	78,45	81,03	65,52	90,52	56,32	65,52	93,10	84,48	43,10	38,79	75,86	43,97	94,83	75,86	55,17	87,36	59,48	48,28	62,07	19,83
ГБОУ СОШ №282	58	81,91	75,53	59,57	91,49	54,61	55,32	72,34	74,47	55,32	64,89	87,23	55,32	97,87	87,23	65,96	60,28	37,23	72,34	17,02	19,15

ГБОУ СОШ №283	75	94,67	82,00	42,67	90,67	48,00	84,67	97,33	94,67	50,67	29,33	77,33	59,33	94,67	88,00	72,00	62,67	52,67	72,00	50,67	28,67
ГБОУ СОШ №377	56	88,71	62,90	25,81	81,45	36,02	69,35	88,71	48,39	75,81	22,58	25,81	54,03	95,16	77,42	77,42	74,73	60,48	32,26	51,61	25,81
ГБОУ СОШ №379	80	87,04	74,07	18,52	85,19	18,52	100,0 0	81,48	62,96	40,74	22,22	88,89	53,70	85,19	70,37	62,96	80,25	42,59	25,93	44,44	14,81
ГБОУ СОШ №381	27	90,70	56,98	37,21	76,74	50,39	74,42	86,05	93,02	37,21	44,19	90,70	70,93	74,42	72,09	60,47	72,87	70,93	67,44	62,79	11,63
ГБОУ СОШ №386	43	90,82	82,65	22,45	85,71	63,27	65,31	85,71	79,59	51,02	15,31	51,02	81,63	87,76	77,55	51,02	68,71	65,31	32,65	48,98	37,76
ГБОУ СОШ №388	36	88,89	52,78	11,11	87,50	24,07	52,78	72,22	66,67	22,22	18,06	44,44	66,67	83,33	63,89	13,89	63,89	41,67	30,56	44,44	8,33
ГБОУ СОШ №392	55	93,64	74,55	29,09	92,73	49,09	61,82	96,36	70,91	45,45	24,55	94,55	73,64	87,27	70,91	52,73	86,67	74,55	38,18	65,45	31,82
ГБОУ СОШ №493	59	89,22	74,51	35,29	62,75	48,37	62,75	82,35	76,47	29,41	27,45	78,43	65,69	80,39	72,55	31,37	73,86	56,86	21,57	62,75	23,53
ГБОУ СОШ №501	48	84,81	55,06	56,96	84,81	46,84	77,22	91,14	78,48	32,91	20,25	87,34	50,63	73,42	48,10	13,92	66,24	46,84	20,25	31,65	7,59
ГБОУ СОШ №504	41	95,27	63,51	36,49	95,27	47,30	83,11	94,59	81,08	29,73	39,19	78,38	39,19	82,43	74,32	39,19	81,53	62,84	54,05	75,68	45,95
ГБОУ СОШ №506	51	93,75	73,96	16,67	89,58	54,86	85,42	89,58	91,67	39,58	53,13	95,83	86,46	77,08	72,92	45,83	74,31	67,71	52,08	64,58	29,17
ГБОУ СОШ №538	79	96,58	63,01	27,40	75,34	34,70	94,52	90,41	79,45	34,25	30,82	94,52	82,19	89,04	82,19	71,23	78,08	60,27	35,62	53,42	12,33
ГБОУ СОШ №539	46	91,89	75,68	35,14	60,81	44,14	64,86	81,08	75,68	40,54	29,73	86,49	75,68	89,19	75,68	27,03	64,86	79,73	32,43	70,27	12,16
ГБОУ СОШ №551	48	87,01	55,19	33,77	73,38	43,72	66,23	81,82	61,04	63,64	35,06	71,43	70,13	85,71	76,62	62,34	70,56	56,49	40,26	55,84	27,92
ГБОУ СОШ №585	77	88,71	62,90	25,81	81,45	36,02	69,35	88,71	48,39	75,81	22,58	25,81	54,03	95,16	77,42	77,42	74,73	60,48	32,26	51,61	25,81
ГБОУ СОШ №608	62	77,38	57,14	28,57	70,24	38,89	64,29	88,10	59,52	30,95	29,76	85,71	63,10	97,62	83,33	38,10	77,78	46,43	21,43	64,29	25,00
ГБОУ СОШ №654	42	92,31	76,92	7,69	98,08	46,15	46,15	80,77	61,54	61,54	15,38	65,38	40,38	84,62	61,54	34,62	71,79	50,00	7,69	38,46	32,69
ГБОУ СОШ №658	26	98,15	79,63	92,59	100,0 0	75,31	90,74	85,19	85,19	66,67	92,59	85,19	96,30	100,0 0	96,30	66,67	88,89	88,89	92,59	88,89	75,93
ГБОУ школа-интернат №2	27	96,15	76,92	34,62	86,54	47,44	67,31	73,08	57,69	57,69	26,92	96,15	86,54	84,62	76,92	65,38	75,64	57,69	57,69	73,08	38,46
НОУ "УВК" Взмах	28	94,64	91,07	46,43	96,43	61,90	82,14	75,00	75,00	82,14	67,86	82,14	94,64	96,43	82,14	60,71	86,90	69,64	75,00	60,71	37,50
НЧОУ "Дельта"	2	100,0 0	75,00	100,0 0	100,0 0	66,67	75,00	100,0 0	100,0 0	50,00	50,00	100,0 0	75,00	100,0 0	100,0 0	100,0 0	83,33	75,00	100,0 0	100,0 0	50,00
ЧОУ "ШРЯ"	8	100,0 0	87,50	12,50	100,0 0	37,50	62,50	50,00	37,50	62,50	50,00	50,00	75,00	75,00	62,50	37,50	83,33	50,00	0,00	37,50	18,75
Кировский район	2498	90,07	73,22	43,03	86,31	54,02	76,24	85,07	74,42	55,68	40,81	77,34	71,22	89,51	78,54	55,48	78,01	60,33	47,36	57,81	32,33
Санкт-Петербург	43540	89,15	74,21	40,99	85,75	52,61	73,06	85,09	74,49	51,05	38,96	75,74	71,33	88,42	74,35	51,28	77,65	55,86	48,08	55,56	29,19
РФ	13591 82	85,05	68,54	39,56	80,86	47,76	71,35	83,73	70,35	44,68	29,69	72,05	64,31	84,25	66,1	41,03	70,4	63,76	55,56	47,59	22,64
		1	2	3(1)	3(2)	3(3)	4	5	6(1)	6(2)	6(3)	7(1)	7(2)	8K1	8K2	8K3	9	10(1)	10(2) K1	10(2) K2	10(2) K3

По заданиям № 2, 5, 6(1), 7(2), 10(2)К1 средний процент выполнения задания в районе незначительно ниже (не более 1%), чем аналогичный по городу.

Были продемонстрированы результаты на уровне района ниже, чем аналогичные по РФ, лишь по заданиям № 10(1) – на 3% ниже, 10(2)К1 – на 8% ниже.

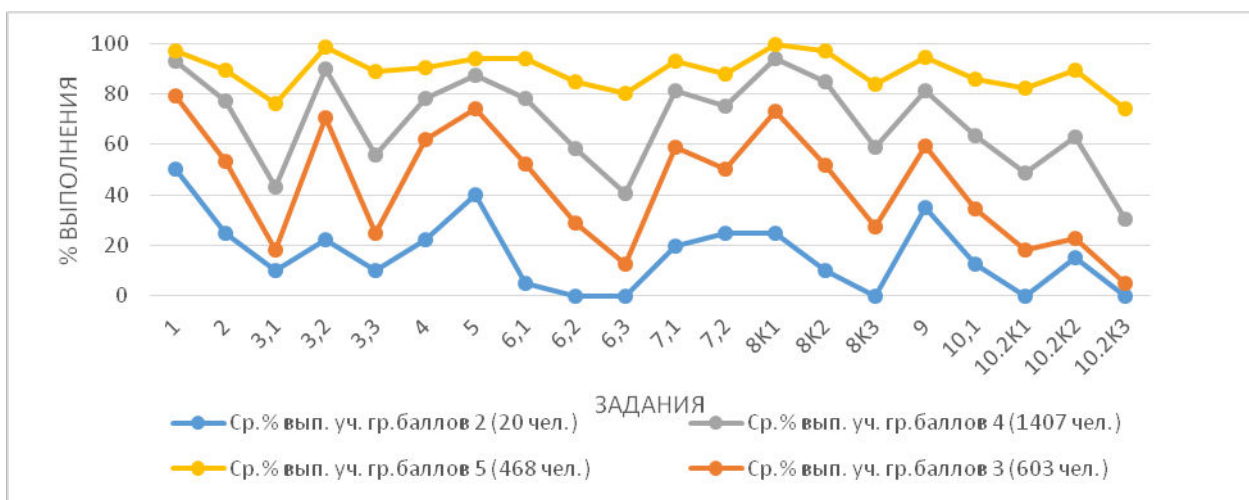
Диаграмма «Средний процент выполнения заданий»



Выполнение заданий группами учащихся по уровню подготовки (в % от числа участников)

	1К 1	1К 2	2	3К 1	3К 2	4	5	6	7	8	9	10	11	12 К1	12 К2	13 К1	13 К2	14	15 К1	15 К2
Кировский район	58,9	83,7	53,6	77,3	69,7	72,0	70,8	54,8	62,6	64,5	73,7	69,8	54,1	70,2	61,8	67,1	54,2	81,1	43,7	38,7
Ср.% вып. уч. гр.баллов 2 (20 чел.)	50	25	10	23	10	23	40	5	0	0	20	25	25	10	0	35	13	0	15	0
Ср.% вып. уч. гр.баллов 3 (603 чел.)	79	53	18	71	25	62	74	52	29	13	59	50	73	52	28	60	34	18	23	5
Ср.% вып. уч. гр.баллов 4 (1407 чел.)	93	77	43	90	56	78	87	78	58	40	81	75	94	85	59	81	64	49	63	31
Ср.% вып. уч. гр.баллов 5 (468 чел.)	97	90	76	98	89	90	94	94	85	80	93	88	100	97	84	94	86	82	90	74

Диаграмма «Средний процент выполнения заданий группами участников»



Достижение планируемых результатов ФГОС НОО

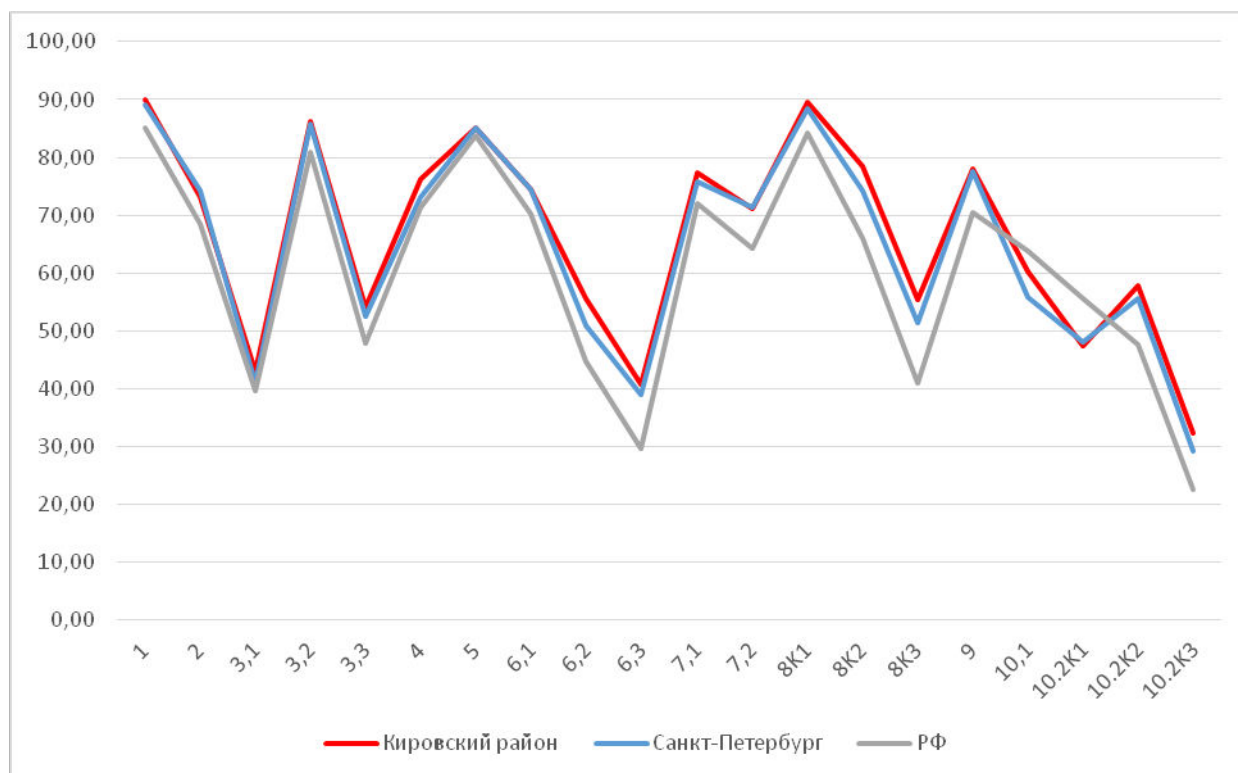
Достижение планируемых результатов в соответствии с ФГОС НОО

№	Блоки ПООП обучающийся научится / получит возможность научиться или проверяемые требования (умения) в соответствии с ФГОС (ФК ГОС)	Макс балл	Средний % выполнения		
			г. Санкт-Петербург	Кировский	РФ
			43540 уч.	2498 уч.	1359182 уч.
1.	Овладение начальными сведениями о сущности и особенностях объектов, процессов и явлений действительности (природных, социальных, культурных, технических и др.); использование различных способов анализа, передачи информации в соответствии с познавательными задачами; в том числе умение анализировать изображения. Узнавать изученные объекты и явления живой и неживой природы; использовать знаково-символические средства для решения задач.	2	89,15	90,07	85,05
2.	Использование различных способов анализа, организации, передачи и интерпретации информации в соответствии с познавательными задачами; освоение доступных способов изучения природы. Использовать знаково-символические средства для решения задач; понимать информацию, представленную разными способами: словесно, в виде таблицы, схемы.	2	74,21	73,22	68,54
3.1.	Овладение начальными сведениями о сущности и особенностях объектов, процессов и явлений действительности (природных, социальных, культурных, технических и др.); овладение логическими действиями анализа, синтеза, обобщения, классификации по родовидовым признакам. Использовать готовые модели (глобус, карту, план) для объяснения явлений или описания свойств объектов; обнаруживать простейшие взаимосвязи между живой и неживой природой, взаимосвязи в живой природе.	1	40,99	43,03	39,56
3.2.	Овладение начальными сведениями о сущности и особенностях объектов, процессов и явлений действительности (природных, социальных, культурных, технических и др.); овладение логическими действиями анализа, синтеза, обобщения, классификации по родовидовым признакам. Использовать готовые модели (глобус, карту, план) для объяснения явлений или описания свойств объектов; обнаруживать простейшие взаимосвязи между живой и неживой природой, взаимосвязи в живой природе.	2	85,75	86,31	80,86
3.3.	Овладение начальными сведениями о сущности и особенностях объектов, процессов и явлений действительности (природных, социальных, культурных, технических и др.); овладение логическими действиями анализа, синтеза, обобщения,	3	52,61	54,02	47,76

	классификации по родовидовым признакам. Использовать готовые модели (глобус, карту, план) для объяснения явлений или описания свойств объектов; обнаруживать простейшие взаимосвязи между живой и неживой природой, взаимосвязи в живой природе.				
4.	Овладение начальными сведениями о сущности и особенностях объектов, процессов и явлений действительности; умение анализировать изображения. Узнавать изученные объекты и явления живой и неживой природы; использовать знаково-символические средства, в том числе модели, для решения задач.	2	73,06	76,24	71,35
5.	Освоение элементарных норм здоровьесберегающего поведения в природной и социальной среде. Понимать необходимость здорового образа жизни, соблюдения правил безопасного поведения; использовать знания о строении и функционировании организма человека для сохранения и укрепления своего здоровья.	1	85,09	85,07	83,73
6.1.	Освоение доступных способов изучения природы (наблюдение, измерение, опыт); овладение логическими действиями сравнения, анализа, синтеза, установления аналогий и причинно-следственных связей, построения рассуждений; осознанно строить речевое высказывание в соответствии с задачами коммуникации. Вычленять содержащиеся в тексте основные события; сравнивать между собой объекты, описанные в тексте, выделяя 2-3 существенных признака; проводить несложные наблюдения в окружающей среде и ставить опыты, используя простейшее лабораторное оборудование; Создавать и преобразовывать модели и схемы для решения задач	1	74,49	74,42	70,35
6.2.	Освоение доступных способов изучения природы (наблюдение, измерение, опыт); овладение логическими действиями сравнения, анализа, синтеза, установления аналогий и причинно-следственных связей, построения рассуждений; осознанно строить речевое высказывание в соответствии с задачами коммуникации. Вычленять содержащиеся в тексте основные события; сравнивать между собой объекты, описанные в тексте, выделяя 2-3 существенных признака; проводить несложные наблюдения в окружающей среде и ставить опыты, используя простейшее лабораторное оборудование; Создавать и преобразовывать модели и схемы для решения задач	1	51,05	55,68	44,68
6.3.	Освоение доступных способов изучения природы (наблюдение, измерение, опыт); овладение логическими действиями сравнения, анализа, синтеза, установления аналогий и причинно-следственных связей, построения рассуждений; осознанно строить речевое высказывание в соответствии с задачами коммуникации. Вычленять содержащиеся в тексте основные события; сравнивать между собой объекты, описанные в тексте, выделяя 2-3 существенных признака; проводить несложные наблюдения в окружающей среде и ставить опыты, используя простейшее лабораторное оборудование; Создавать и преобразовывать модели и схемы для решения задач	2	38,96	40,81	29,69
7.1.	Освоение элементарных правил нравственного поведения в мире природы и людей; использование знаково-символических средств представления информации для создания моделей изучаемых объектов и процессов; осознанно строить речевое высказывание в соответствии с задачами коммуникации. Использовать знаково-символические средства, в том числе модели, для решения задач / выполнять правила безопасного поведения в доме, на улице, природной среде	1	75,74	77,34	72,05
7.2.	Освоение элементарных правил нравственного поведения в мире природы и людей; использование знаково-символических средств представления информации для создания моделей изучаемых объектов и процессов; осознанно строить речевое высказывание в соответствии с задачами коммуникации. Использовать знаково-символические средства, в том числе модели, для решения задач / выполнять правила безопасного поведения в доме, на улице, природной среде	2	71,33	71,22	64,31
8K1.	Овладение начальными сведениями о сущности и особенностях объектов, процессов и явлений действительности (социальных); осознанно строить речевое высказывание в соответствии с задачами коммуникации. Оценивать характер взаимоотношений людей в различных социальных группах.	1	88,42	89,51	84,25
8K2.	Овладение начальными сведениями о сущности и особенностях объектов, процессов и явлений действительности (социальных); осознанно строить речевое высказывание в соответствии с задачами	1	74,35	78,54	66,1

	коммуникации. Оценивать характер взаимоотношений людей в различных социальных группах.				
8К3.	Овладение начальными сведениями о сущности и особенностях объектов, процессов и явлений действительности (социальных); осознанно строить речевое высказывание в соответствии с задачами коммуникации. Оценивать характер взаимоотношений людей в различных социальных группах.	1	51,28	55,48	41,03
9.	Сформированность уважительного отношения к России, своей семье, культуре нашей страны, её современной жизни; готовность излагать свое мнение и аргументировать свою точку зрения; осознанно строить речевое высказывание в соответствии с задачами коммуникации. [Будут сформированы] основы гражданской идентичности, своей этнической принадлежности в форме осознания «Я» как члена семьи, представителя народа, гражданина России; Осознавать свою неразрывную связь с разнообразными окружающими социальными группами	3	77,65	78,01	70,4
10.1.	Сформированность уважительного отношения к родному краю; осознанно строить речевое высказывание в соответствии с задачами коммуникации. [Будут сформированы] основы гражданской идентичности, своей этнической принадлежности в форме осознания «Я» как члена семьи, представителя народа, гражданина России; описывать достопримечательности столицы и родного края.	2	55,86	60,33	63,76
10.2К1.	Сформированность уважительного отношения к родному краю; осознанно строить речевое высказывание в соответствии с задачами коммуникации. [Будут сформированы] основы гражданской идентичности, своей этнической принадлежности в форме осознания «Я» как члена семьи, представителя народа, гражданина России; описывать достопримечательности столицы и родного края.	1	48,08	47,36	55,56
10.2К2.	Сформированность уважительного отношения к родному краю; осознанно строить речевое высказывание в соответствии с задачами коммуникации. [Будут сформированы] основы гражданской идентичности, своей этнической принадлежности в форме осознания «Я» как члена семьи, представителя народа, гражданина России; описывать достопримечательности столицы и родного края.	1	55,56	57,81	47,59
10.2К3.	Сформированность уважительного отношения к родному краю; осознанно строить речевое высказывание в соответствии с задачами коммуникации.	2	29,19	32,33	22,64

Диаграмма «Достижение планируемых результатов»



ВЫВОДЫ:

1. Качество знаний и успеваемость учащихся Кировского района по русскому языку, математике и окружающему миру соответствует качеству знаний учащихся Санкт-Петербурга.
2. Только половина учащихся подтвердила отметки за 4 учебную четверть 2019 года по русскому языку и математике. По предмету «Окружающий мир» отметки подтвердили только 26% учащихся, 72% получили отметки ниже, чем в журнале.
3. Достижение планируемых результатов в соответствии с ФГОС НОО в Кировском районе соответствует показателям Санкт-Петербурга.

Методические рекомендации

1. Методисту ИМЦ по начальной школе

- Провести сравнительный анализ достижения планируемых результатов в соответствии с ФГОС НОО по заданиям на уровне района за 2019 и 2020 годы. На основе анализа разработать методические рекомендации по изучению трудных тем.
- Запланировать методические семинары для учителей начальных классов на которых рассмотреть задания с низким процентом выполнения. Привлекать к выступлению на семинаре педагогов, показавших высокие результаты.

- Провести собеседование с педагогами ОУ, показавшими низкие результаты, по итогам собеседований составить планы индивидуальной методической поддержки.
- Запланировать постоянно-действующий семинар или курсы повышения квалификации для педагогов, показавших низкие результаты

2. **Образовательным организациям** района необходимо провести работу по анализу:

- **качества результатов** (оценка предметных результатов и индивидуального прогресса обучающихся, оценка сформированности метапредметных образовательных результатов и другие оценки личностных достижений учащихся, оценка состояния здоровья);

- **качества условий** (кадровые, материально-технические, информационные, психолого-педагогические условия, применение образовательных технологий),

- **качества процессов** (проведения уроков, индивидуальной работы с учениками, реализации учебных планов и программ, качество внеурочной, воспитательной деятельности, методической работы) и спланировать работу с учетом проанализированных результатов. Методический анализ результатов ВПР должен быть направлен на выявление трудных тем по предмету, сложных для учеников операций и т.д.

По результатам оценки образовательных **результатов** обучающихся могут приниматься решения о проведении мероприятий, направленных на формирование и развитие личностных качеств учащихся; о корректировке системы работы с одаренными и талантливыми детьми и со слабоуспевающими и низко мотивированными учащимися; о разработке индивидуальных образовательных маршрутов и развивающих программ для отдельных категорий учащихся (в особенности, с высокими и низкими результатами), о корректировке индивидуальной образовательной траектории ученика, об информировании родителей о результатах ВПР (индивидуальных – конфиденциально, общих – публично).

По результатам оценки качества **условий** образовательного процесса могут приниматься возможные решения о реализации персонифицированных программ повышения квалификации педагогов; о разработке программы внутрикорпоративного повышения профессионального уровня учителей.

По результатам оценки качества образовательных **процессов** могут приниматься решения о корректировке ООП НОО с учетом достижений обучающихся и низкорезультативных тем по итогам ВПР; о корректировке рабочих программ учителем; о развертывании выстроенной по приоритетам методической работы в ОУ (поиск дополнительных методических материалов по низкорезультативным темам и др.); о корректировке учебного плана в случае необходимости; о корректировке перечня программ дополнительного образования.